

# 令和3年度事業報告書

社会福祉法人 玉野市社会福祉協議会

# 基本理念

「誰もが自分らしく安心して  
暮らすことができる  
やさしさとぬくもりのある  
福祉によるまちづくり」  
の実現をめざす

[目 次]

令和3年度事業報告	1
令和3年度玉野市社会福祉協議会組織及び事業体系	2
事業実施報告	
<法人運営事業>	
1. 法人運営事業	3
2. 玉野総合福祉センター運営事業	6
<地域福祉推進事業>	
3. 共同募金配分金事業	7
4. 地域福祉推進事業	11
5. 貸付事業	14
6. 法人後見事業	15
7. 福祉サービス利用援助事業	16
8. 在宅福祉サービス・相談事業	16
<子育て・障害関係事業>	
9. 子育てファミリー・サポート・センター事業	18
10. 児童館管理経営事業	20
11. 放課後児童健全育成事業	23
12. 障害者地域活動支援センターしらさ工房管理経営事業	25
<介護保険等総合支援事業>	
13. 居宅介護支援事業	26
14. 訪問介護ホームヘルプサービス事業	27
15. 障害者ホームヘルプサービス事業	28
16. 在宅福祉サービスセンター事業	28
17. 生きがいデイサービス事業	28
18. 包括的支援事業	29
19. 認知症継続支援事業	31
20. 介護予防支援事業	32
<公益事業>	
21. ティエラ管理経営事業	32

## 令和3年度 事業報告

新型コロナウイルス感染症(以下、「新型コロナ」)の収束が見込まれない中、多くの計画・事業が中止や変更を余儀なくされましたが、地域福祉の総合的な推進役としての役割や使命を踏まえ、「誰もが安心して暮らすことができる福祉のまちづくり」を使命とする社協では、地域福祉のさまざまな課題を受け止め、その解決に向けて取り組んでまいりました。

「法人運営事業」では効率的な運営に努めまいりましたが、寄附金の減収並びに介護保険事業は改善傾向がみられるもののなお厳しい状況にあり、法人全体として大変厳しい運営状況となりました。また、玉野総合福祉センターの利用者数につきましては、コロナ前と比較すると3割程度の利用者数に減少しており、高齢者の集いの場としてまた、介護予防の推進を支援する施設としての機能が十分に発揮できなかったことが悔やまれます。

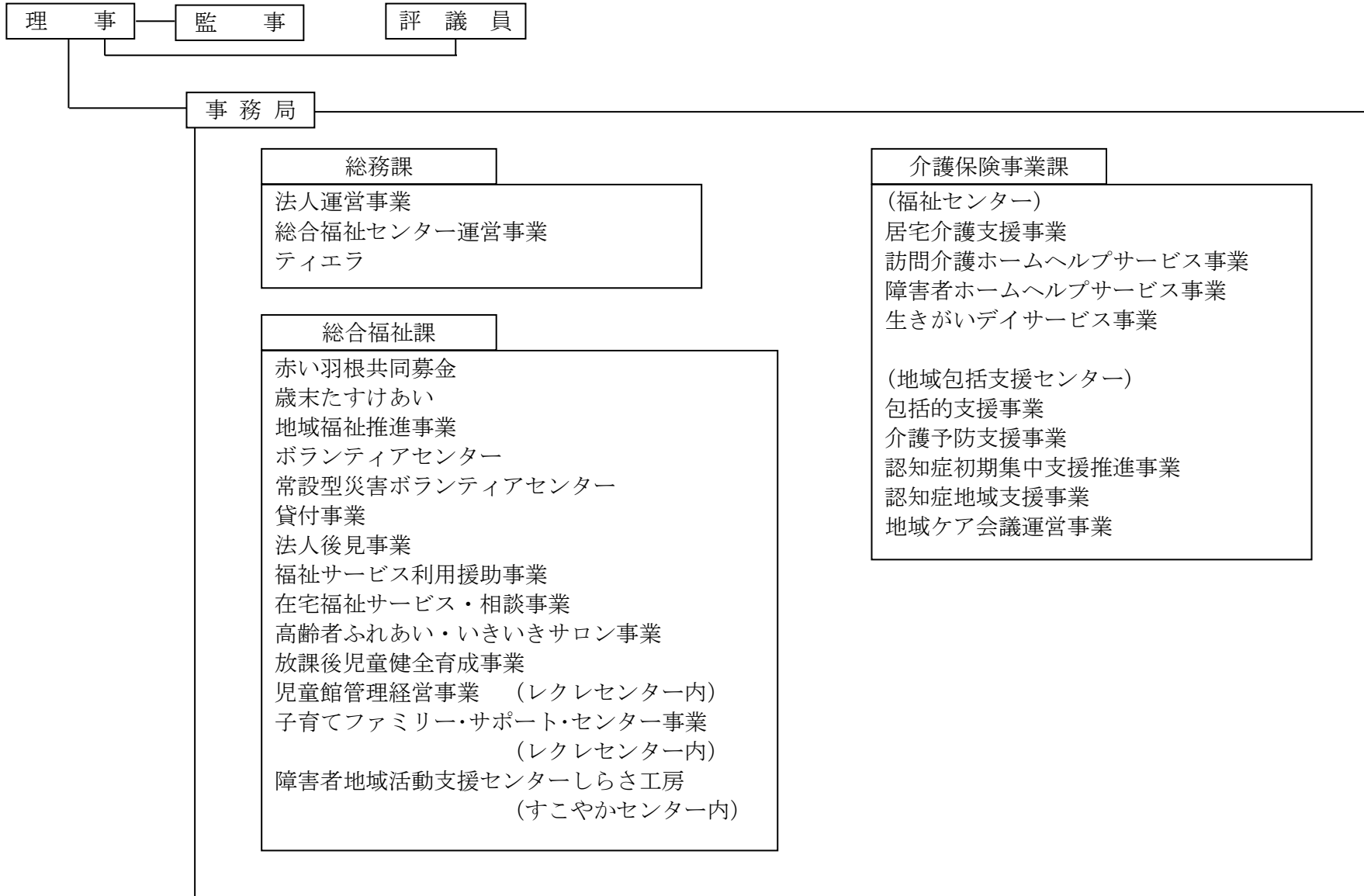
「地域福祉推進事業」では、市内の社会福祉法人が分野や立場を超えて相互に連携し、制度の狭間のニーズや複合的な課題に対して、地域における公益的な取組を行う「玉野市社会福祉法人ネットワーク協議会」を設立いたしました。また、新型コロナの影響による休業や失業等によって、生活資金が不足する世帯に対し生活福祉資金を貸付ける制度には、延べ560件、申請額2億3千万円を超える申請を受け付け、コロナ困窮世帯への支援に取り組みました。

「子育て・障害関係事業」では、市内でも多くの児童生徒がコロナに感染し、一部の学校では学級閉鎖するなど対応に追われた一年でありましたが、放課後児童健全育成事業においては閉鎖することなく運営ができましたのは、日頃から学校関係者や保護者との協力体制の構築に取り組み、クラブ運営にあたった指導員をはじめとする職員の頑張りであったと評価しております。今後も関係機関と連携し子供たちが安全に過ごせる環境、保護者が安心して仕事ができる「放課後児童クラブ」を目指し運営してまいります。

「介護保険等総合支援事業」では、社協独自の事業として自主財源を確保するための重要な事業であるとの認識のもと、経営改善に取り組みながらも利用者や家族のニーズに対応できるよう実施してまいりました。中でも、不足する介護人材の確保に向けて「生活支援訪問員養成研修」を開催し、資格取得へのハードルを下げて、関心がある市民の介護業界への参加促進に取り組みました。また、新型コロナの蔓延が続き、生きがいデイサービス事業や地域の「通いの場」が休止を余儀なくされる中、地域包括支援センターでは介護予防を推進するため、感染予防に配慮しながら「いきいき健康ウォーク」を企画・実施しました。

上記の他、令和3年度の各種事業につきましても、コロナ感染予防対策を徹底し、今できる事業の方法を模索しながら取り組んでまいりました。今一度、事業の評価、検証を行い、引き続き「誰もが自分らしく安心して暮らすことができる やさしさとぬくもりのある 福祉によるまちづくり」の実現を目指して努力してまいります。

令和3年度 玉野市社会福祉協議会 組織及び事業体系



# 事業実施報告

## <法人運営事業>

### 1. 法人運営事業

(1) 民間社会福祉推進拠点としての組織整備・基盤強化

#### ①理事会の開催

年 月 日	場 所	附 議 事 項 等
R3. 5. 26	玉野総合福祉センター 3階 会議室 (海側)	1) 令和2年度事業報告書について 2) 令和2年度決算計算書について 3) 令和3年度社会福祉法人会計補正 (第1号) 予算について 4) 任期満了に伴う役員の選任について 5) 任期満了に伴う評議員の選任について 6) 評議員会の開催について
R3. 6. 23	玉野総合福祉センター 3階 会議室 (海側)	1) 任期満了に伴う会長、副会長及び常務理事の選定について 2) 評議員の選任について
R3. 10. 15	玉野総合福祉センター 3階 会議室 (海側)	1) 定款の一部改正について 2) 令和3年度社会福祉法人会計補正 (第2号) 予算について 3) 評議員会の開催について
R4. 3. 3	書面決議	1) 令和3年度社会福祉法人会計補正 (第3号) 予算について 2) 日の出ふれあい会館取得に関する準備について 3) 日の出ふれあい会館移転に伴う基本財産の処分準備について 4) 定款の一部改正について 5) 経理規程の一部改正について 6) 評議員の選任について 7) 令和4年度事業計画書について 8) 令和4年度予算書について 9) 評議員会の開催について

②評議員会の開催

年 月 日	場 所	附 議 事 項 等
R3. 6. 18	書面決議	1) 令和2年度事業報告書について 2) 令和2年度決算計算書について 3) 令和3年度社会福祉法人会計補正(第1号)予算について 4) 任期満了に伴う役員を選任について
R3. 10. 28	書面決議	1) 定款の一部改正について 2) 令和3年度社会福祉法人会計補正(第2号)予算について
R4. 3. 20	書面決議	1) 令和3年度社会福祉法人会計補正(第3号)予算について 2) 日の出ふれあい会館取得に関する準備について 3) 日の出ふれあい会館移転に伴う基本財産の処分準備について 4) 定款の一部改正について 5) 令和4年度事業計画書について 6) 令和4年度予算書について

③監事会の開催

年 月 日	場 所	附 議 事 項 等
R3. 5. 18	玉野総合福祉センター 3階 会議室(海側)	1) 令和2年度事業報告書について 2) 令和2年度決算計算書について

④評議員選任・解任の開催

年 月 日	場 所	附 議 事 項 等
R3. 6. 4	玉野総合福祉センター 3階 会議室(海側)	任期満了に伴う評議員の選任について
R3. 7. 8	玉野総合福祉センター 3階 会議室(海側)	任期満了に伴う評議員の選任について
R4. 3. 9	玉野総合福祉センター 1階 相談室	評議員の選任について

(2) 職員の資質向上

①職員研修

内容 区分	内部研修		県・県社協関係研修		関係団体研修		その他研修		合 計	
	回数(回)	参加(名)	回数(回)	参加(名)	回数(回)	参加(名)	回数(回)	参加(名)	回数(回)	参加(名)
総務課	2	10	0	0	0	0	2	3	4	13
総合福祉課	2	54	9	15	4	4	1	1	16	74
介護保険事業課	34	336	25	14	45	57	7	17	111	424
合計	38	400	34	29	49	61	10	21	131	511
(前年度)	48	405	34	34	30	31	14	27	126	497

(3) 自主財源増強のための会員募集

①会員数及び会費納入実績

区 分	普通会員	特別会員	団体会員	合 計
実績	4,490 件	1,436 件	76 件	6,002 件
	1,347,000 円	1,435,700 円	367,500 円	3,150,200 円
前年度実績	4,586 件	1,551 件	69 件	6,206 件
	1,376,800 円	1,551,000 円	366,200 円	3,294,000 円
差異（前年比）	△ 96 件 (97.9%)	△ 115 件 (92.6%)	7 件 (110.1%)	△ 204 件 (96.7%)
	△ 29,800 円 (97.8%)	△ 115,300 円 (92.6%)	1,300 円 (100.4%)	△ 143,800 円 (95.6%)

※会員募集期間 … 随時



## 2. 玉野総合福祉センター運営事業

### (1) 高齢者等の憩いの場としての効率的な運営・管理

#### ①高齢者、障害者等の利用増進

(単位：名)

区分	4月	5月	6月	7月	8月	9月	10月	11月	12月	1月	2月	3月	合計	(前年度)
開館日数	12	0	8	20	14	0	21	20	20	19	18	22	174	172
一般利用	657	0	330	782	551	0	812	861	886	833	789	885	7,386	7,695
団体利用	0	0	0	0	0	0	0	0	0	0	0	0	0	0
合計	657	0	330	782	551	0	812	861	886	833	789	885	7,386	7,695
(前年度)	0	0	332	814	863	883	1,193	1,054	904	470	0	1,182	7,695	

#### ②中高年を中心とした生きがいリハビリ事業と、看護師による利用者の定期的な健康ケアの実施

(単位：名)

区分	4月	5月	6月	7月	8月	9月	10月	11月	12月	1月	2月	3月	合計	(前年度)
リハビリ	147	0	69	141	101	0	176	181	201	179	133	170	1,498	1,910
一般入浴	374	0	180	445	280	0	475	541	558	518	535	548	4,454	3,500
合計	521	0	249	586	381	0	651	722	759	697	668	718	5,952	5,410
(前年度)	0	0	133	513	536	558	847	780	690	395	0	958	5,410	

※臨時休館：令和3年4月19日～6月20日、8月23日～9月30日（新型コロナウイルス感染拡大防止のため）

### (2) 施設の維持・管理

#### ①総合福祉センターの設備充実（修繕工事等）

(単位：円)

区分	実績	(前年度)
建物関係	0	20,900
電気関係	38,500	2,750
エアコン関係	66,000	0
水道・ガス関係	41,800	0
風呂関係	0	77,000
トイレ関係	0	40,700
駐車場関係	0	0
その他	0	0
合計	146,300	141,350

## <地域福祉推進事業>

### 3. 共同募金配分金事業

(1) 令和3年度募金実績額 9,439,973円 (前年度:9,343,586円)

(2) 地域福祉向上のための共同募金運動の推進

#### ①一般(赤い羽根)募金の配分金

配分区分	事業内容	配分額(円)	配分金算出根拠
基礎配分	社協一般事業費	4,710,000	令和2年度募金実績額 9,343,586円×約50%
	(前年度)	4,910,000	平成31(令和元)年度募金実績額 9,725,753円×約50%
特別配分		0	令和3年度、申請していない
	(前年度)	0	令和2年度、申請していない

(3) 一般(赤い羽根)募金配分金事業

#### ①障害児・者福祉活動の支援

◇「たまの人形劇フェスティバル」を開催し、障害児・者の交流を支援

実施日予定日 令和4年1月30日 ※中止(新型コロナウイルス感染症拡大防止のため)

(前年度:中止(新型コロナウイルス感染症拡大予防のため))

#### ②児童・青少年福祉活動の支援

◇協力団体及び福祉協力校へ支援し、ボランティア活動の普及や人材育成を推進(令和3年度で事業終了)

協力団体 玉野BBS会

福祉協力校 第二日比小学校、八浜小学校、胸上小学校、銚立小学校

玉中学校、山田中学校、八浜中学校、東児中学校

玉野高等学校

#### ③福祉育成援助活動の支援

◇緊急援護資金の貸付(上限額 5,000円)

低所得者世帯等に対し、緊急的かつ一時的に生計の維持が困難となった場合に、緊急的に少額資金の貸付を実施

23件(前年度:16件)

◇緊急食糧支給

市内に在住しており、緊急的に生計の維持が困難となり、数日間の食糧に困っている世帯に、食糧の支給を行う

53件(前年度:11件)

◇災害被災者の援助	火事見舞い全焼	20,000円	0件（前年度：3件）
	半焼	10,000円	2件（前年度：1件）
	死亡	10,000円	0件（前年度：1件）

#### ④ボランティア活動育成の支援

◇総合学習への対応として、福祉やボランティアに関する情報提供を行った他、ボランティアの場の提供や、小学校で「福祉体験教室」を開催し、ボランティア活動の啓発を推進

福祉体験教室 ガイドライン作成（新型コロナウイルス感染症拡大予防対応）

年間12回開催、参加人数 417名（前年度：3回開催、159名）

#### ◇玉野市ボランティア連絡協議会の活動強化

年6回代表者会議を開催するとともに、交流会や研修会を行って会員の資質向上を図った他、各種支援活動を実施

※代表者会議4月中止、6月から開催

加入ボランティアグループ 17団体、351名（前年度：18団体、385名）

#### ◇「2021 夏のボランティア体験事業」の実施 ※中止（新型コロナウイルス感染症拡大予防のため）

ボランティアに関心がある方に、市内の社会福祉施設や病院・ボランティアグループ等でのボランティア活動の機会を提供

参加人数（前年度：中止（新型コロナウイルス感染症拡大予防のため））

施設・団体協力依頼（前年度：中止（新型コロナウイルス感染症拡大予防のため））

事前研修予定日 令和3年6月26日（前年度：中止（新型コロナウイルス感染症拡大予防のため））

活動報告会（前年度：中止（新型コロナウイルス感染症拡大予防のため））

#### ◇令和3年度 感謝・応援メッセージカードづくりボランティアの実施（ペーパーフラッグガーランド作成）

6月 依頼 市内中学校 7校（宇野、玉、日比、山田、荘内、八浜、東児）

市内高校 4校（玉野、玉野光南、玉野商工、備南）

7月 募集チラシ市内全校生徒あて配布

市内中学校 1, 215枚配布（宇野329、日比144、荘内341、八浜123、玉145、山田54、東児79）

市内高校 1, 586枚配布（玉野422、玉野光南746、玉野商工367、備南51）

9月 メッセージカード回収

1, 757枚

メッセージカード届け先（病院・施設） 63箇所

区 分	施 設 名・団 体 名
特別養護老人ホーム	ひび喜楽苑、いろりの里、フェニックス、宗玉園、グランデパール、ハモニカドゥーエ、玉野山田荘 すいまる苑、夢
介護老人保健施設	玉野マリンホーム、老人保健センターコスモス
養護老人ホーム	和楽園
グループホーム	愛の家グループホーム玉野、やわらぎ、こまくさ、おかげさん、ゆとり、ゆらり、なでしこ、喜楽荘 はるや、和楽の家荘内、和楽の家東児、ハモニカドゥーエ、夢、アガペ
保育園	田井保育園、築港ちどり保育園、宇野保育園、渋川保育園、和田保育園、玉原認定こども園 槌ヶ原ちどり保育園、大崎認定子ども園、八浜認定こども園、サンマリン認定こども園 玉野市立鉾立認定こども園、玉認定こども園
幼稚園	田井幼稚園、宇野幼稚園、和田幼稚園、日比幼稚園、荘内幼稚園、荘内南幼稚園
放課後児童クラブ	どろんこ1クラブ(田井小)、どろんこ2クラブ(田井小)、ぺんぎんクラブ(築港小) のびっこクラブ(宇野小)、わんぱくクラブ(玉原小)、つばさクラブ(玉小)、ほしクラブ(山田小) なかよしクラブ(鉾立小)、にこにこクラブ(日比小)、ひまわりクラブ(二日比小) はと1クラブ(荘内小)、はと2クラブ(荘内小)、はと3クラブ(荘内小)、はと4クラブ(荘内小) たんぽぽクラブ(八浜小)、はっするクラブ(大崎小)、ともだちクラブ(後閑小)、いるかクラブ(胸上小)

◇「福祉・ボランティア・ネットワーク事業」の推進

ボランティアセンターを中心にインターネットや広報誌を活用し、広域的なボランティアコーディネート及び情報の発信・収集を実施

⑥常設型災害ボランティアセンターの設置

災害ボランティアセンター運営についての体制整備を推進

◇「運営委員会」の開催 年間1回（前年度：0回）

運営委員選出団体

玉野市赤十字奉仕団、玉野市ボランティア連絡協議会、玉野市民生委員児童委員協議会  
玉野市コミュニティ協議会、玉野市障害者総合支援協議会、玉野青年会議所、玉野手話サークル  
玉野市愛育委員協議会、栄養改善協議会、玉野市老人クラブ連合会  
玉野市危機管理課、玉野市協働推進課、玉野市福祉政策課  
<アドバイザー> 日野ボランティア・ネットワーク、岡山県社会福祉協議会

※令和3年度から玉野市赤十字奉仕団役員会と一緒に運営委員会を実施することとなった。

◇「玉野市常設型災害ボランティアセンター運営訓練」 ※未実施（新型コロナウイルス感染症拡大防止のため）

（前年度：未実施（新型コロナウイルス感染症拡大予防のため））

⑦たまの社協だより発行（偶数月に発行）

社協の活動や事業内容を周知するため作成・発行

発行部数：26,500部

(4) 歳末たすけあい募金配分金事業

①募金の配分金（赤い羽根募金の一環として募金および配分の実施）

配分区分	事業内容	配分額（円）	配分金算出根拠
基礎配分	社協一般事業費	4,976,052	当年度募金額の100%
	（前年度）	5,060,703	実施年度募金額の100%

②配分の詳細

配分区分	個別支援				施設支援			
	対象者数(名)	(前年度)	配分額(円)	(前年度)	対象施設数(件)	(前年度)	配分額(円)	(前年度)
要介護老人介護者	216	214	1,080,000	1,070,000				
知的障害、身体障害児・者	91	85	273,000	255,000	2	2	60,000	60,000
準要保護世帯児童・生徒	488	507	2,440,000	2,535,000				
準要保護世帯児童・生徒修学旅行補助	194	198	970,000	990,000				
小規模作業所等					5	5	150,000	150,000
<b>合計</b>	<b>989</b>	<b>1,004</b>	<b>4,763,000</b>	<b>4,850,000</b>	<b>7</b>	<b>7</b>	<b>210,000</b>	<b>210,000</b>

（他に、消耗品費 3,052 円を支出）

#### 4. 地域福祉推進事業

##### (1) 地区社会福祉協議会設立促進

「自分たちの地域は自分たちでよくしていこう」という理念のもと、地域の福祉課題を地域住民が協働して解決を目指すことを目的とする組織の設立促進並びに設立後の継続支援

##### ① 設立している地区社会福祉協議会

地区	設立年月日	地区福祉活動計画	活動内容
東見地区社会福祉協議会	平成 23 年 5 月 13 日	策定あり	第 3 期計画の実施・ボランティア相談員研修会・東見地区勉強会・地域のつながり活性化づくり ※コロナ禍で活動ができず、地域でできる活動を協議中
和田地区社会福祉協議会	平成 23 年 6 月 28 日	策定あり	地区ボランティアセンター・サロン・ささえあいマップづくり・第 3 期計画の検討
玉原地区社会福祉協議会	平成 29 年 9 月 26 日		地区ボランティアセンター・コミュニティカフェ・健康相談
日比地区社会福祉協議会	令和 1 年 6 月 11 日	策定あり	地区ボランティアセンター・コミュニティカフェ・第 2 期計画の検討
荘内地区社会福祉協議会	令和 1 年 8 月 30 日	策定あり	地区ボランティアセンター設立準備～活動開始（令和 3 年 8 月開所）、第 1 期計画の実施

##### ② 地区社会福祉協議会の設立に向けた協議

- 宇野地区 令和 3 年 1 2 月～3 月 3 回 平成 3 0 年から宇野地区での話し合いを実施。  
令和 4 年 1 月 2 4 日 宇野地区・藤井地区合同で話し合いを実施。
- 田井地区 令和 3 年 6 月～3 月 1 2 回 田井地区社会福祉協議会準備会として座談会の実施や協議。

##### (2) 生活支援体制整備事業の推進（介護予防・生活支援の充実）

##### ① 事業推進体制の整備

- 第 1 層生活支援コーディネーターの配置 1 名（常勤・兼務）
- 第 2 層生活支援コーディネーターの配置 5 名（常勤・兼務）

##### ② 市民への啓発活動

- 「令和 3 年度 たまの みんなが輝くまちづくりフォーラム」の開催
- 実施日 令和 4 年 3 月 1 8 日
- 参加者 6 8 名（前年度：中止（新型コロナウイルス感染症拡大予防のため））

### ③担い手の育成

「地域活動・ボランティア養成講座」の開催 ※新型コロナウイルス感染症拡大防止のため参加人数を制限して開催

○第1回 「高齢者を介護するちょっとしたサポートのコツ」

実施日 令和3年8月18日

参加者 24名（前年度：22名）

○第2回 「できなくなったことへのリハビリテーション」「ちょっとした家事の手伝い」

実施日 令和3年10月22日

参加者 21名（前年度：23名）

○第3回 「信頼を作るコミュニケーションや口腔体操」

実施日 令和3年10月29日

参加者 17名（前年度：22名）

※第2回、第3回は新型コロナウイルス感染症拡大による緊急事態宣言及び新規感染者増加のため開催予定日（8月25日、9月1日）をそれぞれ延期して実施

### ④地区ボランティアセンターの開設に向けた協議

○荘内地区 令和3年4月、7月 地区社協理事会で設立前の協議実施  
令和3年8月14日 ボランティアセンター開設後に「サポーター説明会」を実施

### ⑤開設している地区ボランティアセンター

○和田地区ボランティアセンター「和」 開所日…平成29年 6月9日  
○玉原地区ボランティアセンター「つどい」 開所日…平成29年12月8日  
○日比地区ボランティアセンター「えがお」 開所日…令和 元年12月2日  
○荘内地区ボランティアセンター「絆」 開所日…令和 3年 8月1日

### ⑥地区ボランティアセンター交流会

「つながろう！つくろう！助け合い・支え合い・支え合いの輪 地区ボランティアセンター交流会」

実施日 令和3年11月24日

参加者 21名（前年度：21名）

### (3) 高齢者ふれあい・いきいきサロン事業の推進

①地域の住民が、お互いに助け合い支え合う福祉コミュニティづくりを促進することを目的に、身近な場所でレクリエーションや茶話会等を定期的に開催するサロンの活動支援

補助事業対象サロン数 32箇所（前年度：42箇所） ※玉野市の補助対象サロン数

参加延人数 4,708名（前年度：7,454名）

(4) 老人福祉事業の推進

①百歳慶祝訪問事業の実施

表敬訪問対象者 28名 (前年度:23名)

②敬老記念品の配付

贈呈対象者 88歳(米寿) 423名 (前年度:445名)

(5) 玉野市社会福祉法人ネットワーク協議会

社会福祉法人をベースにNPO法人、株式会社等、社会福祉事業及び関連事業を実施する玉野市内の法人が分野や立場を超えて相互に連携し、制度の狭間のニーズや複合的な課題に対して、地域が必要とする新たな福祉サービスの開発及び支援等、「地域における公益的な取組」を行い、地域の社会資源として役割を果たす

①設立総会

実施日 令和3年10月5日

会 員 14法人 宇野中学校区:社会福祉法人ももたろう会、社会福祉法人岡山千鳥福祉会、社会福祉法人玉野市社会福祉協議会  
玉 中学校区:社会福祉法人深山会、社会福祉法人陽光会  
日比中学校区:社会福祉法人三慶会  
山田中学校区:社会福祉法人翔洋会、社会福祉法人真生会  
荘内中学校区:社会福祉法人常山福祉会、社会福祉法人同仁会、社会福祉法人ふれあい福祉会  
八浜中学校区:社会福祉法人こうなん福祉会、社会福祉法人五葉会  
東兎中学校区:社会福祉法人日輪会

活動計画 ・「災害用資機材ストックヤード」を市内中学校区7カ所設置承認  
・研修会の開催

②災害用資機材ストックヤードの設置(7カ所)

宇野中学校区:社会福祉法人ももたろう会 玉 中学校区:社会福祉法人深山会  
日比中学校区:社会福祉法人三慶会 山田中学校区:社会福祉法人真生会  
荘内中学校区:社会福祉法人ふれあい福祉会 八浜中学校区:社会福祉法人こうなん福祉会  
東兎中学校区:社会福祉法人日輪会

③研修会

実施日 令和4年3月30日

「災害用資機材ストックヤード」設置後の運用について協議。設置未設置法人ともに協力し運用していく。



(6) 福祉推進事業

①福祉諸団体へ助成し、活動を支援

内容	件数(件)	配分額(円)	(前年度)	
			件数(件)	配分額(円)
福祉団体補助	3	756,000	3	756,000
福祉施設補助	2	64,000	2	64,000
協力団体補助	5	162,500	5	162,500
地区社協補助	5	1,594,000	5	1,608,000
その他活動補助	2	36,000	2	36,000
合計	17	2,612,500	17	2,626,500

5. 貸付事業

(1) 福祉資金等貸付事業の充実

①福祉資金貸付事業

低所得世帯で、一時的に生活資金が不足する世帯等に対し、生活の安定を図るための資金の貸し付けを実施

貸付件数 5件 (前年度：4件)

貸付金額 200,000円 (前年度：160,000円)

②生活福祉資金貸付事業

低所得世帯、障害者世帯、高齢者世帯、失業により生計維持が困難となった世帯へ、県社会福祉協議会の生活福祉資金貸付を実施

貸付相談件数 6件 (前年度：10件)

貸付決定件数 0件 (前年度：0件)

③新型コロナウイルス感染症の影響を踏まえた緊急貸付

新型コロナウイルス感染症の影響による休業や失業等によって生活資金が不足する世帯に対し、県社会福祉協議会の生活福祉資金貸付を実施

内容	申請件数(件)	申請金額(円)
緊急小口特例貸付	176	35,300,000
総合支援特例貸付	158	81,890,000
総合支援延長貸付	57	29,400,000
総合支援再貸付	169	88,380,000
合計	560	234,970,000
(前年度)	964	362,820,000

## 6. 法人後見事業

### (1) 法人後見受任事業

(単位：件)

内容	後見	保佐	補助	合計	(前年度)
継続(前年から)	5	4	0	9	6
新規	3	1	0	4	3
受任合計	8	5	0	13	9
終了	2	0	0	2	0
年度末時点	6	5	0	11	9

### (2) 成年後見制度普及啓発事業

「たまの権利擁護ネットワーク懇談会」と連携し、法律や医療、福祉など幅広い問題を抱えた市民の相談を受けるために、地域を巡回しながら相談会を実施すると同時に、成年後見制度の普及・啓発を目的とした講座を開催し、潜在化しているニーズの掘り起しを図った  
令和3年度、新型コロナウイルス感染予防のため、相談会はすべて事前予約制で実施

(合計) 開催の回数=3回、相談件数=24件、相談員数=42名 (前年度：開催の回数=3回、相談件数=28件、相談員数=38名)

#### ①なんでも相談会 in 玉

日時 令和3年6月28日(月) 13:00~16:00  
会場 すこやかセンター  
相談会 相談件数 8件  
相談員 11名(弁護士、司法書士、行政書士、社会福祉士、市役所、介護支援専門員等)

#### ②たまの☆なんでも相談会

日時 令和3年10月30日(土) 13:00~16:00  
会場 産業振興ビル  
相談会 相談件数 11件  
相談員 20名(弁護士、司法書士、行政書士、社会保険労務士、税理士、看護師、社会福祉士、介護支援専門員等)

#### ③なんでも相談会 in 日比

日時 令和4年3月2日(水) 13:00~16:00  
会場 生涯学習センター  
相談会 相談件数 5件  
相談員 11名(司法書士、社会労務士、税理士、看護師、社会福祉士、市役所、介護支援専門員等)

## 7. 福祉サービス利用援助事業

### (1) 日常生活自立支援事業（地域福祉権利擁護事業）の推進

認知症高齢者等が地域で安心した生活が送れるよう、福祉サービスの利用手続き・日常的な支払等の援助活動を推進

担当職員 3名（専門員）

支援員 12名

研修活動 4回（内部、県内）

支援実績 相談件数 12件（前年度：23件）

解約理由 死亡1名、成年後見人選任3名、市外へ転居1名

（単位：件）

内容	認知症高齢者	知的障害者	精神障害者	その他	合計	(前年度)
継続(前年から)	6	1	10	1	18	12
新規	2	0	4	1	7	9
<b>実利用数</b>	<b>8</b>	<b>1</b>	<b>14</b>	<b>2</b>	<b>25</b>	<b>21</b>
解約	2	0	2	1	5	3
<b>年度末時点</b>	<b>6</b>	<b>1</b>	<b>12</b>	<b>1</b>	<b>20</b>	<b>18</b>

## 8. 在宅福祉サービス・相談事業

### (1) 在宅福祉サービスの充実

#### ①移送サービス事業の推進

交通機関の利用困難な高齢者、障害者等の病院等への移手段として移送サービスを実施

（単位：件）

区分	4月	5月	6月	7月	8月	9月	10月	11月	12月	1月	2月	3月	合計	(前年度)
入退院	0	1	0	0	0	0	0	0	0	0	0	1	2	4
通院	2	0	1	2	1	1	3	2	1	2	1	2	18	21
その他	0	0	0	0	0	0	0	0	0	0	0	0	0	0
<b>合計</b>	<b>2</b>	<b>1</b>	<b>1</b>	<b>2</b>	<b>1</b>	<b>1</b>	<b>3</b>	<b>2</b>	<b>1</b>	<b>2</b>	<b>1</b>	<b>3</b>	<b>20</b>	<b>25</b>
(前年度)	2	3	1	4	1	2	2	2	2	2	3	1	25	

利用条件：1人が1ヵ月2回、社協を起点に半径20km以内、市民税非課税世帯

#### ②福祉車両貸出事業の推進

福祉車両を高齢者、障害者、福祉団体等へ貸し出し、行動範囲の拡大と外出機会の増加を推進

区分	4月	5月	6月	7月	8月	9月	10月	11月	12月	1月	2月	3月	合計
車両件数	0	0	1	1	5	3	4	5	6	4	7	4	<b>40(件)</b>
(前年度)	0	2	4	1	1	1	1	1	3	0	0	1	15(件)
利用者数	0	0	2	0	10	6	8	11	26	8	14	8	<b>93(名)</b>
(前年度)	0	4	7	2	2	2	2	2	6	0	0	2	29(名)

③福祉用具貸出事業の推進

在宅の寝たきり及び要介護者、障害者（児）、幼児等へ社協所有の福祉機器を貸し出し、健康増進と家族負担の軽減を推進（単位：件）

区 分	年度末所有総数	年度末貸出総数	年度末保管総数	貸出数	(前年度貸出数)	返却数	(前年度返却数)
介護ベッド	27	25	2	7	10	13	10
マットレス	30	24	6	7	9	12	10
車いす	48	21	27	38	34	46	36
ベビーベッド	6	0	6	3	3	4	4
チャイルドシート	17	0	17	6	4	6	21
合 計	128	70	58	61	60	81	81
(前年度)	144	89	55	60		81	

(2) 相談員を設置し、市民の不安解消や地域の問題等を解決するための相談事業を実施

①介護相談（相談員：社会福祉士、介護福祉士等） 平日 8:30～17:15（単位：件）

区 分	4月	5月	6月	7月	8月	9月	10月	11月	12月	1月	2月	3月	合計
相談件数	3	3	3	2	2	2	1	3	2	3	2	2	28
(前年度)	3	4	2	1	2	3	3	2	1	2	3	2	28

②弁護士相談（相談員：弁護士） 毎月1回 10:30～15:30（単位：件）

区 分	4月	5月	6月	7月	8月	9月	10月	11月	12月	1月	2月	3月	合計
相談件数	中止	中止	中止	7	7	5	8	8	6	8	3	8	60
(前年度)	8	7	4	8	2	7	8	5	3	7	中止	8	67

③相続・境界等財産の手續相談（相談員：司法書士、土地家屋調査士） 毎月1回 13:30～15:30（単位：件）

区 分	4月	5月	6月	7月	8月	9月	10月	11月	12月	1月	2月	3月	合計
相談件数	4	3	中止	中止	4	中止	4	3	4	4	中止	4	30
(前年度)	中止	中止	中止	中止	4	3	4	4	4	4	中止	3	26

## <子育て・障害関係事業>

### 9. 子育てファミリー・サポート・センター事業

(1) 地域における子育て支援の環境づくりを行うことを目的として会員の相互援助活動を実施

#### ①会員数

区 分	会員数(名)	(前年度)
依頼会員	307	296
提供会員	110	110
両方会員	21	21
合計	438	427

#### ②活動状況

内 容	回数(回)	(前年度)
幼・保の送り	30	15
幼・保の迎え	3	44
幼・保預かり、送り	2	109
幼・保迎え、預かり	70	104
幼・保の帰宅後預かり	0	0
学童の放課後預かり	0	0
放課後児童クラブへの送り	3	0
放課後児童クラブの迎え	1	0
放課後児童クラブ迎え、預かり	12	28
放課後児童クラブからの帰宅後預かり	0	0
保護者求職活動	2	6
習い事等の援助	140	100
保育所、学校休み時	3	12
保育所等施設入所前の援助	3	49
保護者就労援助	2	0
冠婚葬祭、学校行事時援助	3	3
保護者外出時援助	0	0
保護者等の病気、その他急用時援助	1	5
登校前援助	101	0
療育施設通所等の援助	206	328
小学校の迎え	0	0
その他	5	27
合 計	587	830

◇アドバイザー 2名 ◇サブ・リーダー 5名

#### ③研修実績(講演会・講習会)

年 月 日	研 修 内 容
R3. 4. 22	「ファミリー・サポート・センターのこれから ～コロナ時代の子育て支援を考える～」 参加者：8名 講師：大正大学名誉教授 小児科専門医 中村 敬 氏
R3. 6. 15 (予定日) ※中止	「発達障害児のそだちへの支援」 講師：公認心理師・臨床心理士 土岐 淑子 氏 (※新型コロナウイルス感染症拡大による緊急事態宣言のため)
R3. 9. 9 (予定日) ※中止	「“療育”って何だろう? ～ほっぷあっぷでの取り組み～」 講師：特定非営利法人 玉野つつじねっと ほっぷあっぷ職員 山下 智浪 氏 (※新型コロナウイルス感染症拡大による緊急事態宣言のため)
R3. 10. 13	「普通救命講習Ⅲ(小児)」 参加者：13名 講師：玉野市消防署 署員 「託児実習」 参加者：1名 講師：アドバイザー
R4. 2. 22 (予定日) ※次年度 へ延期	「子どもの発達と現場からから見えてくる子育て事情」 講師：玉野市健康増進課 保健師 (※新型コロナウイルス感染症感染拡大防止のため)
R4. 3. 10	「交通安全教室～安全は誰のため?何のため?」 参加者：4名 講師：J A F 岡山支部 職員 ※新型コロナウイルス感染症感染拡大のため、開催を1月21日 から延期して開催
R4. 3. 24	「援助活動に関する事前個人研修」 参加者：1名 講師：アドバイザー

④託児派遣状況 (単位：名)

年月日	託児依頼先	派遣人数
R3. 10. 7	玉野市児童館 (アレルギー教室)	2
R3. 10. 13	玉野市子育てファミリー・サポート・センター	2
R3. 12. 22	玉野市児童館 (アレルギー教室) (離乳食教室)	5
	合 計	9

⑥PR活動

◇乳幼児健康診査時に訪問して保護者へ事業のPR

対 象	回 数
10ヶ月児	※新型コロナウイルス感染症拡大防止のため、参加せず。 チラシの配布を依頼した。 ※4月、5月(3歳6か月児)、11月、12月は訪問してPR。
1歳6ヶ月児	
3歳6ヶ月児	

◇児童館内でのFSC入会説明会開催

登録説明会 開催回数	参加者数	会員登録数
21回	8名	8名

⑤交流会実績

年月日	開 催 内 容
R3. 12. 4	「お楽しみ会&クリスマス会」 参加者：41名(会員33名、一般8名)

◇PRイベント・事例発表会実績

年月日	場 所	内 容
R3. 11. 16	児童館	懇親会～多肉植物の寄せ植え&事例発表会 参加者：9名(会員9名、一般0名)

◇PR活動、広報誌、会報誌発行

発行紙面	発行回数	発行部数	配布先
会報誌 「ちゃいるどねっと」	2回	852部	会員
新型コロナウイルス感染症の対応について 捺印不要のお知らせ	1回	423部	会員
広報誌 「ファミサポだより」	1回	1,500部	会員、新一年生 県内、他県ファミリー・サポート・センター 市内関係機関等

◇その他 (設立20周年記念関連)

年月日	内 容	備 考
R3. 11. 16	設立20周年記念品・20周年に向けての メッセージ依頼等送付	対象者：全会員
R3. 7. 16	設立20周年功績者感謝状贈呈式	対象者：17名 (内出席者9名)
R3. 11. 1	設立20周年記念誌発行	発行部数：75部

## 10. 児童館管理経営事業

(1) 児童の健全育成を目的として、様々な行事を提供するとともに、親子で交流できる環境づくりを実施

### ①来館者数

(単位：名)

区 分	4月	5月	6月	7月	8月	9月	10月	11月	12月	1月	2月	3月	合計	(前年度)
開館日数(日)	24	11	8	24	16	0	24	22	23	23	21	26	222	256
乳幼児	143	32	53	245	133	2	169	198	185	166	105	179	1,610	1,969
小学生	42	6	15	157	75	0	80	60	114	70	22	42	683	658
中学生	15	13	1	3	17	0	5	3	12	12	4	15	100	123
高校生	2	1	0	5	1	0	3	5	4	7	4	12	44	52
大人	145	44	63	268	166	8	196	219	194	171	115	203	1,792	2,100
合計	347	96	132	678	392	10	453	485	509	426	250	451	4,229	4,902
(前年度)	25	76	296	443	460	584	558	478	523	602	320	537	4,902	

※臨時休館：5月16日～6月20日、8月23日～9月30日（新型コロナウイルス感染拡大防止のため）

### ②児童館行事

(単位：名)

内 容	参加者	(前年度)
きつずクッキング(ちまき作りとお茶席)		
科学遊び	20	
親子工作教室		
就実大学短期大学のお兄さんお姉さんとうたって遊ぼう		
手作り教室	19	
親子クッキング		
なおちきさんとバルーンで遊ぼう		
鏡開き		
合 計	39	0

※季節行事等はすべて中止（新型コロナウイルス感染症拡大防止のため）

③クラブ活動（延べ人数）

内 容	実施回数 (回)	参加者 (名)	(前年度)	
			(回)	(名)
卓球	8	116	10	146
手芸	4	48	5	56
将棋	7	73	6	54
合 計	19	237	21	256

※休館等により実施回数減少  
（新型コロナウイルス感染症拡大防止のため）

④親子ふれあい活動

内 容	実施回数 (回)	参加者 (名)	(前年度)	
			(回)	(名)
にこにこタイム	3	45	4	83
えほんの時間	27	477	25	512
わくわくランド（巡回児童館）	2	35	0	0
きらきらタイム（巡回児童館の代替）	5	81	4	84
ぴよぴよタイム	8	124	7	118
ベビーマッサージ	1	6	1	12
ぶちにこタイム	12	80	12	138
英語リトミック	中止		中止	
プレイルーム解放デイ	1	来館者が自由に遊ぶ	2	来館者が自由に遊ぶ
合 計	59	848	55	947

※休館等により実施回数減少、定員制限を設けて実施  
（新型コロナウイルス感染症拡大防止のため）

⑤子どもボランティアの育成（延べ人数）

内 容	参加者(名)	(前年度)
ちょボラ会議（2回）		19
お元気クラブとの交流会準備・夏のイベント準備		中止
お元気クラブとの交流会		中止
小さいお友達におもちゃをプレゼントしよう！（えほんの時間）		9
ベルマークの箱・ポスター作り		9
「デイサービスわだくり」利用者へのプレゼント作り		17
ベルマーク回収運動		9
児童館ピカピカ大掃除・年賀状作り		9
鏡開き手伝い		中止
お楽しみ会&6年生を送る会		中止
ちょボラ会議・絵本の時間の練習と夏のイベントプレゼント作り		
小さいお友達と遊ぼう！（えほんの時間）		
夏のイベント「就実大学短期大学のお兄さんとお姉さんと一緒に歌って遊ぼう」手伝い		
デイサービスわだくり訪問・ハンドベル等練習		
街頭募金体験		
合 計	0	72

※令和3年度は参加者が希望人数に満たなかったために活動を中止



(2) ボランティア団体、学校等との連携、協力の推進

①PR活動

区 分	発行回数	発行部数	配 布 先
児童館だより	11	1,040	市役所、社協、市民センター、各公共施設
ポスター	11	902	市民センター、幼稚園、保育園、放課後児童クラブ他
小学生対象行事参加者募集チラシ	3	7,500	市内全小学校
中高生ボランティア募集チラシ	中止	0	市内全中学校・高校 中学校7校 高校4校 (各10部)
児童館ボランティア募集チラシ	1	132	子育てF. S. C. 会員他
社協だよりへの掲載	3	26,500	市内全戸 (1回あたり26,500部発行、年間6回)

※ホームページへの掲載を随時実施

②ボランティアとの協力及び連携 (延べ人数)

内 容	参加者(名)	(前年度)
児童館ボランティア	49	34
ボランティア講師	47	54
合 計	96	88

③協力団体との連携 (延べ人数)

内 容	参加者(名)	(前年度)
主任児童委員	3	0
愛育委員	0	0
国際ソロプチミスト玉野	20	10
日本将棋連盟玉野支部	13	10
絵本大好き玉野		
合 計	36	20

④ボランティア交流会 ※中止 (新型コロナウイルス感染症拡大防止のため)

(前年度：中止(新型コロナウイルス感染症拡大防止のため))

⑤年長児来館促進事業 ※中止 (新型コロナウイルス感染症拡大防止のため)

(前年度：中止(新型コロナウイルス感染症拡大防止のため))

学校等との連携・協力

対象：市内中学校・高校

内容：年間ボランティア募集・受け入れ、夏のボランティア体験の受け入れ、卓球クラブボランティアの受け入れ

## 1.1. 放課後児童健全育成事業

(1) 児童を取り巻く環境の変化に対応し、昼間保護者がいない家庭の児童の健全育成を実施

①在籍児童数

(単位：名)

区分	4月	5月	6月	7月	8月	9月	10月	11月	12月	1月	2月	3月	合計	月平均	小学校 児童数	利用割合 (%)	(前年度 合計)
田井1	75	72	69	68	68	64	58	55	54	52	51	51	737	61	345	30	808
田井2	45	45	44	44	42	41	40	40	40	41	41	41	504	42			407
築港	53	54	52	51	51	50	50	51	51	51	51	49	614	51	99	52	619
宇野	44	44	41	40	38	36	36	35	34	35	36	36	455	38	189	20	513
玉原	64	64	63	63	61	60	60	58	57	54	54	54	712	59	148	40	679
日比	23	22	21	23	23	24	24	24	30	30	32	31	307	26	109	23	240
二日比	31	29	32	33	32	31	31	31	31	31	31	31	374	31	105	30	400
荘内1	57	57	56	56	56	53	52	52	51	51	52	61	654	55	729	27	886
荘内2	53	53	53	50	50	51	49	48	47	47	47	34	582	49			751
荘内3	49	48	48	45	45	43	41	41	40	40	40	40	520	43			634
荘内4	52	52	48	48	48	48	47	47	46	46	46	42	570	48			634
八浜	60	60	60	60	60	55	53	53	53	51	51	51	667	56	167	33	711
大崎	29	29	28	28	27	27	27	26	25	21	21	20	308	26	96	27	311
後閑	6	6	5	5	7	7	7	7	7	8	8	8	81	7	27	25	63
胸上	38	38	38	39	35	33	33	33	33	30	29	27	406	34	79	43	385
玉	25	25	25	25	24	23	23	22	18	18	18	18	264	22	83	27	307
山田	17	17	17	17	17	15	15	15	15	15	15	15	190	16	69	23	133
鉾立	32	32	32	32	32	31	31	31	31	31	31	31	377	31	67	47	277
合計	753	747	732	727	716	692	677	669	663	652	654	640	8,322	694	2,312	30	8,124
(前年度)	758	745	720	702	695	678	664	651	649	625	622	615	8,124	677			

②延長保育児童数（登録人数）

（単位：名）

区分	4月	5月	6月	7月	8月	9月	10月	11月	12月	1月	2月	3月	合計	月平均	(前年度 合計)
田井1	20	21	21	20	20	19	17	17	17	19	17	19	227	19	200
田井2	16	16	16	16	12	14	15	14	14	12	12	12	169	14	202
築港	24	24	24	24	23	24	24	24	24	23	24	24	286	24	314
宇野	15	15	14	13	12	11	12	11	11	12	12	12	150	13	211
玉原	27	25	22	22	20	19	19	18	18	17	17	17	241	20	312
日比	11	10	8	8	8	7	7	7	7	7	6	5	91	8	155
二日比	10	10	11	11	11	11	12	12	12	12	12	12	136	11	95
荘内1	32	35	34	32	32	31	33	31	29	28	30	30	377	31	632
荘内2	32	33	33	35	36	37	37	36	36	32	32	58	437	36	406
荘内3	32	31	31	31	31	31	30	30	30	30	30	30	367	31	476
荘内4	31	34	31	29	31	31	31	31	30	30	30	57	396	33	476
八浜	33	33	33	32	32	31	30	29	30	28	28	28	367	31	341
大崎	17	17	15	14	14	14	15	15	13	12	12	11	169	14	203
後閑	3	3	3	3	3	3	4	3	3	4	4	4	40	3	25
胸上	20	20	20	20	18	17	17	17	17	17	16	16	215	18	184
玉	6	6	6	6	6	6	6	6	4	4	4	4	64	5	122
山田	3	3	2	4	1	3	4	4	3	3	3	3	36	3	25
銚立	7	7	7	7	7	10	9	9	9	8	8	8	96	8	38
合計	339	343	331	327	317	319	322	314	307	298	297	350	3,864	322	3,941

③土曜保育児童数（登録人数）

（単位：名）

区分	4月	5月	6月	7月	8月	9月	10月	11月	12月	1月	2月	3月	合計	月平均	(前年度 合計)
玉原	19	18	20	20	18	17	17	18	18	18	19	19	221	18	166
荘内2	25	21	21	21	24	22	23	22	21	22	21	20	263	22	316
荘内3	27	25	24	21	20	19	15	15	15	16	15	15	227	19	191
合計	71	64	65	62	62	58	55	55	54	56	55	54	711	59	673
(前年度)	63	62	61	61	58	55	55	50	53	54	51	50	673	56	

## 12. 障害者地域活動支援センターしらさ工房管理経営事業

(1) 在宅障害者の地域社会に根ざした自立促進を目的として作業指導及び生活訓練等を実施

①障害別通所者数

(単位：名)

区 分	男	女	合計	(前年度)
知的障害	7	4	11	12
身体障害	0	0	0	0
合 計	7	4	11	12

②年齢別構成

(単位：名)

区 分	男	女	合計	(前年度)
10代	0	0	0	0
20代	2	1	3	5
30代	1	0	1	0
40代	2	1	3	3
50代	2	2	4	4
60代	0	0	0	0
70代	0	0	0	0
合 計	7	4	11	12

③年間延べ通所者数等

区 分	4月	5月	6月	7月	8月	9月	10月	11月	12月	1月	2月	3月	合計
開所日数	21	18	22	20	21	20	21	20	18	17	18	22	238(日)
(前年度)	16	15	22	19	20	20	22	19	18	17	18	23	229(日)
通所者数	167	127	177	157	135	164	180	170	157	132	121	162	1,849(名)
(前年度)	135	126	215	175	142	173	210	180	177	150	165	188	2,036(名)

## <介護保険等総合支援事業>

### 13. 居宅介護支援事業

(1) 要介護者等が日常生活を営むために必要な介護・医療・福祉サービスを適切に利用できるよう、介護支援専門員を5名配置しケアプラン作成や事業者との調整等を実施

#### ①事業実績

区 分	件数/月	(前年度)
ケアプラン作成・調整	147	133
訪問 玉野市分	5	7
調査 その他市町村分	1	0
その他申請代行等	9	7

#### ②要介護度別利用状況

(単位：件)

区 分	4月	5月	6月	7月	8月	9月	10月	11月	12月	1月	2月	3月	合計	(前年度)
要支援1	1	1	1	1	1	1	1	2	2	2	2	2	17	12
要支援2	2	2	2	2	3	3	3	2	2	2	3	3	29	24
要介護1	58	58	62	63	62	64	69	68	68	74	73	73	792	641
要介護2	39	37	35	35	38	38	34	34	35	38	41	40	444	460
要介護3	27	30	31	34	32	34	34	36	32	29	31	27	377	359
要介護4	5	6	5	8	8	7	8	8	7	7	10	10	89	82
要介護5	1	1	1	1	2	2	2	2	1	1	3	1	18	18
合 計	133	135	137	144	146	149	151	152	147	153	163	156	1,766	1,596
(前年度)	130	126	128	133	133	136	138	138	138	134	129	133	1,596	

#### 14. 訪問介護ホームヘルプサービス事業

(1) 在宅の支援必要者等が、安心して日常生活を送ることができるよう、身体介護及び家事援助に関するサービスを実施

区 分	4月	5月	6月	7月	8月	9月	10月	11月	12月	1月	2月	3月	合計	(前年度)
実利用者数	109	102	110	117	112	111	107	106	103	102	102	100	1,281 (名)	1,250
身体介護	58	50	47	59	48	49	44	33	38	52	72	83	633 (回)	789
複合援助	83	85	93	105	94	76	64	78	85	71	84	113	1,031 (回)	1,257
生活援助	341	363	423	409	407	386	365	365	319	304	289	310	4,281 (回)	4,648
介護予防	198	209	221	246	246	247	254	254	243	211	214	230	2,773 (回)	2,657
回数合計	680	707	784	819	795	758	727	730	685	638	659	736	8,718 (回)	9,351
(前年度)	767	757	801	803	732	787	865	770	807	718	734	810	9,351 (回)	

(2) 生活支援訪問員養成研修

在宅生活を送る要支援者に対して、生活援助サービスが提供できる担い手となる「生活支援訪問員」の養成研修を開催

場 所 玉野総合福祉センター 会議室

参加者 9名

年月日	研 修 内 容
R4.2.8	介護保険制度の概要、自立支援 高齢者の心理・行動、認知症の基礎知識
R4.2.15	健康管理、感染症対策、リスクマネジメント、緊急時の対応 高齢者虐待防止、個人情報及びプライバシー保護等
R4.2.22	コミュニケーションの技法、接遇マナー 介護の技術、生活援助の目的と提供範囲

## 15. 障害者ホームヘルプサービス事業

(1) 在宅の心身障害児・者が、安心して日常生活を送ることができるよう支援を実施

区 分	4月	5月	6月	7月	8月	9月	10月	11月	12月	1月	2月	3月	合計	(前年度)
実利用者数	24	24	25	25	25	24	24	24	25	23	22	21	286 (名)	282
居宅介護 <身体>	13	14	13	14	15	15	13	17	16	16	17	19	182 (回)	189
<家事>	134	139	148	148	139	132	127	127	126	119	115	124	1,578 (回)	1,597
通院介助	1	1	1	1	2	2	2	1	2	2	1	1	17 (回)	14
重度訪問介護													0 (回)	0
同行援護	15	13	13	16	13	16	12	14	15	13	11	14	165 (回)	152
移動支援							5	4	4	4	4	3	20 (回)	0
回数合計	163	167	175	179	169	165	154	164	163	154	148	161	1,962 (回)	1,952
(前年度)	169	146	173	169	161	158	167	157	164	151	150	187	1,952 (回)	

## 16. 在宅福祉サービスセンター事業

(1) 産褥期ヘルパー派遣事業

出産後間もない、母親のいる世帯にホームヘルパーを派遣し、育児・家事等の支援を実施

利用実績＝2件（前年度：1件）

## 17. 生きがいデイサービス事業

(1) ミニデイサロン

在宅の健康な高齢者の生きがい対策として、趣味活動の充実や情報処理のテクニク活動を実施

実施箇所	開所日	延べ利用者数(名)	(前年度)
玉野デイサービスセンター	月・火 ・木・金	1,938	1,981
ミニデイサロンしおさい	月・ ・水・木・金	1,122	1,550
ミニデイサロンみなと	・火・水・木・金	1,445	1,743
ミニデイサロンしらすな	月・火・水・ ・金	1,280	1,718
合計		5,785	6,992

※臨時休業：令和3年4月19日～5月5日、5月17日～6月20日、8月23日～9月30日、令和4年1月27日～2月20日（新型コロナウイルス感染拡大防止のため）

※昼食の提供を中止し時間を短縮（10時～12時30分）して実施：令和3年5月6日～5月14日、6月21日～7月31日、8月16日～8月20日、10月1日～10月31日、令和4年2月21日～3月8日（新型コロナウイルスの感染予防対策のため）

※本事業は、令和5年3月31日で廃止予定

(2) いき・いき交流デイサービス

在宅のひとり暮らし高齢者等の、自立生活の助長及び社会的孤立感の解消並びに、要介護状態になることへの予防を図ることを目的として、偶数月に1回すこやかセンターで、日常動作訓練や健康チェック、スポーツ活動等を実施

①利用状況 (単位：名)

区 分	4月	6月	8月	10月	12月	2月	合計
利用者数	中止	中止	中止	22	24	中止	46
(前年度)	中止	中止	25	25	23	32	105

※臨時休業：4月、6月、8月、2月（新型コロナウイルス感染拡大防止のため）

18. 包括的支援事業

(1) 総合相談支援事業

①介護保険・権利擁護・虐待などの相談をはじめ、ケアマネに対する個別相談・支援の実施 (単位：件)

相談件数	内 訳				合計	相 談 内 容 ※1件の相談に対する重複選択あり										合計	高齢者以外
	来所	電話	訪問	その他		介護相談	(介護福祉相談除く)	介護予防	認知症	(認知症除く)健康医療	権利擁護・虐待	ゴミ屋敷	生活困窮	その他			
	413	3,817	986	266	5,482	3,853	79	43	800	335	392	37	59	898	6,496	10	
(前年度)	353	3,212	824	278	4,667	3,319	91	75	475	229	414	19	52	763	5,437	22	

(2) 小地域ケア会議、互近助ネットワーク

①住民組織の代表と行政、専門職が福祉のまちづくりに向けて、話し合い、学び合い、早期発見・対応、連携し合う地域会議の開催

小地域ケア会議活動地区	開催回数(回)	延べ参加者数(名)	(前年度)	互近助ネットワーク活動箇所(箇所)	開催回数(回)	延べ参加者数(名)	(前年度)
玉・奥玉	2	60	89	14	9	73	28
田井	4	77	94				
山田	2	37	54	3	6	32	15
東児				8	0	0	0
宇野	2	22	13				



## ②主な小地域ケア会議の活動

玉・奥玉地区（発足：平成24年1月17日）

- ・助け合いに関する話し合いを継続、地域にある社会資源一覧表を作成し、それを用いて個別事例について検討
- ・互近助ネットワークは、玉8地区、奥玉6地区で活動支援
- ・互近助ネットワークを基盤とした、認知所の人や家族を地域で支える「チームオレンジ」が発足

田井地区（発足：平成25年1月25日）

- ・地区内で活動する「百歳体操」の連携を目的に、第7回情報交換会を開催
- ・「田井地区での出来事」として毎回個別の案件を話し合い、気になる人への支援を検討

山田地区（発足：平成26年3月18日）

- ・互近助ネットワークから出てきた個別事例の検討
- ・互近所ネットワークは、3地区を継続支援

宇野地区

- ・宇野地区と藤井地区による地区社協設立について協議

## （3）個別・困難ケース会議

### ①個別ケース会議

医療・保健・福祉の専門職が、要支援者・要介護者のケースから地域課題の把握、分析

個別ケース会議で検討するケースの選定基準は、次の4つとする

- 1) 要介護者で生活援助の回数が厚生労働省の定める回数を超えるケース
- 2) 要支援・要介護者で自立支援・重度化防止が阻害されているケース
- 3) 福祉用具の利用のケース
- 4) 前年度検討したケースで検討後のアドバイスが上手く援助に結びつかなかったケース

開催：10回（定例開催）（前年度：9回）

検討数：37ケース（前年度：34ケース）

### ②困難ケース会議

ケアマネジャー等専門職や地域が抱える困難ケースの課題解決支援

開催：延べ2回（随時開催）（前年度：延べ1回）

検討数：2ケース（前年度：1ケース）

## （4）医療・保健・福祉相談窓口連絡会

### ①医療・保健・福祉の相談業務を担当する多職種が連携し、切れ目のないネットワークを構築

開催：6回（奇数月開催）（前年度：5回）

参加者：延べ112名（前年度：延べ110名）

(5) 啓発活動

- ①お役立ち講座 17回 318名 (前年度:11回187名)
- ②認知症サポーター養成講座 19回 454名 : 現登録数 9,367名 (前年度:9回 371名 延べ8,943名)
- ③ふれあい・いきいきサロン 新設0箇所、中止1箇所: 現箇所数 62箇所 (前年度:新設2箇所 中止0箇所 延べ 63箇所)
- ④いきいき百歳体操 新設0箇所、中止1箇所: 現箇所数 116箇所 (前年度:新設1箇所 中止0箇所 延べ117箇所)
- ⑤いきいき百歳体操サポーター養成講座 0回 0名 (前年度:0回 0名)
- ⑥いきいき健康ウォーク(新規) 新規16組 登録者数65名

19. 認知症総合支援事業

(1) 認知症初期集中支援推進事業

医師・医療系職員・介護系職員による認知症初期集中支援チームでの認知症患者や介護者等への支援  
 累計対応件数: 27件 (前年度:21件)

(2) 認知症地域支援事業

民生委員児童委員協議会との共催により市内11地区で「わがまち福祉相談会」を開催し、地域住民の身近な場所で生活・福祉課題を把握し、その解決を図る

相談 件数	地 区											合計
	田井	築港	宇野	玉 奥玉	玉原	和田	日比 渋谷	山田	荘内	八浜	東児	
	2	3	4	6	8	5	5	0	5	4	5	47
(前年度)	3	6	4	2	6	2	4	3	3	6	1	40

(3) チームオレンジ(新規)

認知症の人や家族に対して困りごと等の支援ニーズと、認知症サポーターを結びつけ、地域のサポーターや生活に必要な関係機関による継続的な支援を行う取り組み  
 ステップアップ研修1回 修了者10名 新設1箇所(チームオレンジ比咩)

## 20. 介護予防支援事業

### (1) 介護予防マネジメント業務

①要支援1・2（事業対象者を含む）に対して、生活機能の低下を予防し日常生活の向上を支援するプランを作成（単位：件）

区 分	4月	5月	6月	7月	8月	9月	10月	11月	12月	1月	2月	3月	合計	(前年度)
給付管理数	621	614	613	607	612	614	626	625	617	615	592	608	7,364	7,333
(内：総合事業)	227	216	214	217	221	216	223	225	215	215	203	213	2,605	2,684
(内：初回・連携)	24	20	21	18	22	19	26	20	12	18	18	28	246	216
(内：委託)	93	106	106	106	109	108	114	110	110	114	111	124	1,311	1,086
(前年度)	599	590	604	610	600	601	611	619	628	620	623	628	7,333	

### (2) 介護予防プランチェック

①高齢者の自立および介護予防を促すケアマネジメントを行うため、職員の資質向上を目的としたプランチェック

（チェック対象：個別ケース会議提出プラン及び新規プラン（月1回、または3年未満の職員については毎回実施））

検討数：延べ 100ケース（前年度：88ケース）

### (3) スキルアップ研修会（主任介護支援専門員法定外研修）

①主任介護支援専門員更新の受講要件に必要な法定外研修を市内で開催することにより、主任介護支援専門員等の研修参加にかかる時間的負担の軽減及び業務に必要な知識習得による資質向上を図る

開 催：4回（6月オンデマンド(YouTube配信)開催、9月・1月・3月オンライン(ZOOM)開催）

参加数：延べ 226名（前年度：1回開催、17名）

## <ティエラ管理経営事業>

### 21. ティエラ管理経営事業

(1) 福祉の増進に資するため、体育・グループ活動の支援等を実施

①本館・体育館利用者

区 分	4月	5月	6月	7月	8月	9月	10月	11月	12月	1月	2月	3月	合計	(前年度)
開館日数	19	0	7	21	12	0	23	21	20	19	19	20	181(日)	197(日)
本館利用者数	276	0	113	528	131	0	486	435	259	170	110	226	2,734(名)	3,243(名)
体育館利用者数	403	0	95	424	183	0	486	351	462	329	247	329	3,309(名)	7,391(名)
合 計	679	0	208	952	314	0	972	786	721	499	357	555	6,043(名)	10,634(名)
(前年度)	0	0	1,395	1,293	1,136	1,221	1,569	1,360	1,121	327	0	1,212	10,634(名)	

※臨時休館：令和3年4月19日～6月20日、8月23日～9月30日（新型コロナウイルス感染拡大防止のため）

※令和4年3月31日で閉館（事業廃止）、玉野市から無償貸与されていたため返却