

平成26年度事業報告書

社会福祉法人 玉野市社会福祉協議会

[目 次]

平成26年度事業報告	1
平成26年度玉野市社会福祉協議会組織及び事業体系	2
事業実施報告	
1. 法人運営事業	3
2. 玉野総合福祉センター運営事業	6
3. 障害者コミュニケーション支援事業	7
4. つつじ寄附金事業	7
5. 共同募金配分金事業	8
6. ふれあい総合相談事業	13
7. 在宅福祉サービス相談センター事業	14
8. 福祉サービス利用援助事業	15
9. 貸付事業	15
10. 地域福祉推進事業	16
11. 子育てファミリー・サポート・センター事業	18
12. 児童館管理経営事業	20
13. 放課後児童健全育成事業	23
14. 障害者地域活動支援センターしらさ工房管理経営事業	25
15. 障害児通園事業（わかえの園）	25
16. 居宅介護支援事業	26
17. 訪問介護ホームヘルプサービス事業	26
18. 障害者ホームヘルプサービス事業	27
19. 通所介護玉野デイサービスセンター事業	27
20. 障害者デイサービス事業	27
21. 生きがいデイサービス事業	27
22. いき・いき交流デイサービス事業	28
23. 包括的支援事業	28
24. 介護予防支援事業	29
25. 勤労青少年ホーム管理経営事業	30

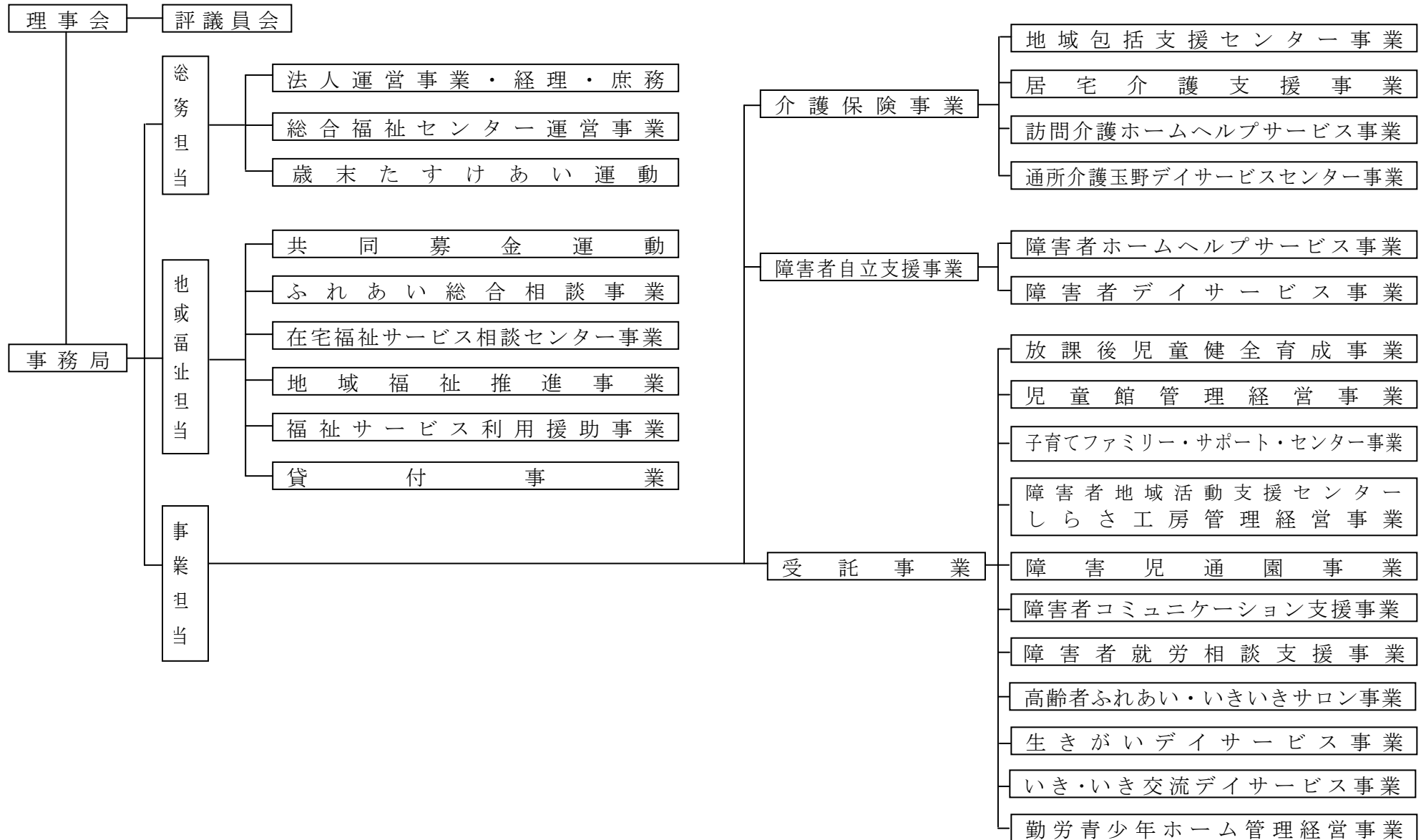
平成26年度 事業報告

近年、私たち社会福祉協議会を取り巻く環境は、社会情勢や社会構造の変化により大きく変わってきました。そのような中、「誰もが安心して暮らすことができる福祉のまちづくり」を使命とする社協では、地域福祉のさまざまな課題を受け止め、その解決に向けて取り組んでまいりました。

平成26年度においては、従来から実施している児童から高齢者、障害者や健常者に対する各種福祉事業を実施するとともに、住民参加により策定した「地域福祉活動計画」をもとに、小地域における地域福祉を推進するための柱となる「地区社協」及び、「小地域ケア会議」の推進に取り組みました。また、市内の各福祉団体とも密接な連携を図り、近年大きな問題となっている虐待や暴力等の社協単独では解決困難な課題への対応や認知症高齢者、知的・精神障害者の日常生活を支援するなど、積極的に地域へ出向いて活動を行ってまいりました。また、県下初となる「常設型災害ボランティアセンター」を開設し、予測不可能な災害に備えた体制づくり等の準備を進めてまいりました。なお、本年7月には県下の社協職員や市内外の災害ボランティア等の参加を得て、ボランティアセンターの設置訓練行う予定です。

平成26年度の各種事業については、初期の目標に対し、概ね計画どおりの事業が実施できたものと自負いたしておりますが、今後は各種事業をさらに積極的に展開するとともに、平成28年度までに策定を予定している「地域福祉活動計画第2次計画」を玉野市の「地域福祉計画」と歩調をあわせて進めることで、高齢化率が30%を超えた本市住民の、地域のさまざまな要望や願いを実現するための「福祉のまちづくり」を推進し、地域住民や関係団体、行政等との役割分担やパートナーシップのもと取り組んでまいります。

平成26年度 玉野市社会福祉協議会 組織及び事業体系



事業実施報告

1. 法人運営事業

(1) 民間社会福祉推進拠点としての組織整備・基盤強化

①理事会の開催

年 月 日	場 所	附 議 事 項 等
26. 4. 27	玉野総合福祉センター 3階 会議室	1) 任期満了に伴う会長及び副会長の互選について 2) 会長の職務代理等について 3) 定款施行細則の一部改正(案)について 4) 評議員の選任について
26. 5. 26	玉野産業振興ビル 3階 展示会議室	1) 平成25年度事業報告書(案)について 2) 平成25年度決算計算書(案)について
26. 8. 7	玉野総合福祉センター 3階 会議室	1) 副会長の選任(案)について
27. 1. 27	玉野産業振興ビル 3階 展示会議室	1) 評議員の選任について(案) 2) 平成26年度一般会計補正(第1号)予算について(案)
27. 3. 27	すこやかセンター 1階 健康ルーム	1) 平成26年度一般会計補正(第2号)予算について(案) 2) 定款の変更について(案) 3) 経理規程の変更について(案) 4) 平成27年度事業計画書について(案) 5) 平成27年度資金収支予算書について(案)

②評議員会の開催

年 月 日	場 所	附 議 事 項 等
26. 5. 26	玉野産業振興ビル 3階 展示会議室	1) 平成25年度事業報告書(案)について 2) 平成25年度決算計算書(案)について 3) 役員を選任について
27. 1. 27	玉野産業振興ビル 3階 展示会議室	1) 平成26年度一般会計補正(第1号)予算について(案)
27. 3. 27	すこやかセンター 1階 健康ルーム	1) 平成26年度一般会計補正(第2号)予算について(案) 2) 定款の変更について(案) 3) 経理規程の変更について(案) 4) 平成27年度事業計画書について(案) 5) 平成27年度資金収支予算書について(案)

③運営委員会の開催

年 月 日	場 所	附 議 事 項 等
26. 5. 15	玉野総合福祉センター 3階 会議室	1) 平成25年度事業報告書(案)について 2) 平成25年度決算計算書(案)について
26. 7. 14	玉野総合福祉センター 3階 会議室	1) 副会長の選任(案)について
26. 11. 13～11. 14	島根県安来市 鳥取県境港市	1) 安来市社会福祉協議会視察研修 2) 境港市社会福祉協議会視察研修
27. 1. 9	玉野総合福祉センター 3階 会議室	1) つつじ寄附金配分委員会規定廃止について(案) 2) 委員会規程改正について(案) 3) 助成金交付要綱改正について(案) 4) 育児・介護休業、子の看護休暇、介護休業、育児のための所定労働の免除、育児・介護のための時間外労働及び深夜業の制限並びに育児・介護短時間勤務等に関する規程改正について(案) 5) 職員被服貸与規程廃止について(案) 6) 職員物品の貸与又は支給に関する規程制定について(案) 7) 職員就業規則改正について(案) 8) 職員の給与に関する規則改正について(案) 9) 嘱託職員の給与に関する規則改正について(案) 10) 臨時職員取扱規則改正について(案) 11) 旅費支給規程改正について(案) 12) 評議員の選任について(案) 13) 平成26年度一般会計補正(第1号)予算について(案) 14) つつじ寄附金配分金について
27. 3. 4	玉野総合福祉センター 3階 会議室	1) 平成26年度一般会計補正(第2号)予算について(案) 2) 定款の変更について(案) 3) 事務局組織規程について(案) 4) 経理規程の変更について(案) 5) 平成27年度事業計画書について(案) 6) 平成27年度資金収支予算書について(案)

④監事会の開催

年 月 日	場 所	附 議 事 項 等
26.5.13	玉野総合福祉センター 3階 会議室	1) 平成25年度事業報告書について(案) 2) 平成25年度決算計算書について(案)

(2) 職員の資質向上

①職員研修

内容 区分	内部研修		県・県社協関係研修		関係団体研修		その他研修		合 計	
	回数(回)	参加(名)	回数(回)	参加(名)	回数(回)	参加(名)	回数(回)	参加(名)	回数(回)	参加(名)
総務関係	1	3	10	11	3	5	12	16	26	35
地域福祉関係	8	12	25	36	3	4	2	4	38	56
事業関係	33	223	21	24	25	34	5	8	84	289
包括関係	35	708	22	62	12	18	1	3	70	791
合計	77	946	78	133	43	61	20	31	218	1,171
参考(25年度)	64	1,014	69	99	74	117	27	50	234	1,280

(3) 自主財源増強のための会員募集

①会員数及び会費納入実績

区 分	普通会員	特別会員	団体会員	合 計
平成26年度実績	4,837 件	2,022 件	39 件	6,898 件
	1,453,300 円	2,036,000 円	271,700 円	3,761,000 円
平成25年度実績	4,728 件	2,123 件	41 件	6,892 件
	1,419,500 円	2,127,000 円	276,500 円	3,823,000 円
比較	109 件 (102.3%)	△ 101 件 (95.2%)	△ 2 件 (95.1%)	6 件 (100.1%)
	33,800 円 (102.4%)	△ 91,000 円 (95.7%)	△ 4,800 円 (98.3%)	△ 62,000 円 (98.4%)

※会員募集期間 … 随時

2. 玉野総合福祉センター運営事業

(1) 高齢者等の憩いの場としての効率的な運営・管理

①高齢者、障害者等の利用増進

(単位：名)

区 分	4月	5月	6月	7月	8月	9月	10月	11月	12月	1月	2月	3月	合計	参考(25年度)
開館日数	25	24	24	26	26	24	26	23	23	23	23	25	292	
一般利用	3,207	3,033	3,288	3,484	3,300	3,123	3,336	3,028	3,050	3,054	3,062	3,282	38,247	39,856
団体利用	148	70	180	135	29	50	30	80	26	89	376	152	1,365	1,509
合 計	3,355	3,103	3,468	3,619	3,329	3,173	3,366	3,108	3,076	3,143	3,438	3,434	39,612	41,365
参考(25年度)	3,697	3,364	3,413	3,549	3,680	3,044	3,484	3,257	3,291	3,375	3,588	3,623	41,365	

②総合福祉センターの設備充実(修繕工事等) (単位：円)

区 分	平成26年度	参考(25年度)
建物関係	945,842	239,400
電気関係	128,720	8,715
エアコン関係	0	3,780,000
水道・ガス関係	221,400	134,400
風呂関係	370,440	1,359,750
トイレ関係	14,580	1,095,150
駐車場関係	1,140,000	315,000
その他	173,880	46,725
合 計	2,994,862	6,979,140

(2) 機能訓練(リハビリ)事業の実施

①中高年を中心とした生きがいリハビリ事業と、看護師による利用者の定期的な健康ケアの実施

(単位：名)

区 分	4月	5月	6月	7月	8月	9月	10月	11月	12月	1月	2月	3月	合計	参考(25年度)
リハビリ	425	458	462	534	501	513	543	482	432	465	559	562	5,936	6,094
一般入浴	1,541	1,417	1,378	1,521	1,497	1,374	1,512	1,348	1,335	1,358	1,351	1,466	17,098	17,919
合 計	1,966	1,875	1,840	2,055	1,998	1,887	2,055	1,830	1,767	1,823	1,910	2,028	23,034	24,013
参考(25年度)	2,195	1,964	1,948	2,020	2,099	1,856	2,098	1,871	1,948	1,945	1,939	2,130	24,013	

3. 障害者コミュニケーション支援事業

(1) 聴覚障害者、音声・言語機能障害者への支援

①市役所福祉政策課への手話通訳者（専任通訳者）の派遣 1名

②手話通訳・要約筆記者の派遣

手話通訳者 111件（平成25年度：103件）

要約筆記者 12件（平成25年度：4件）

合計 123件（平成25年度：107件）

③手話通訳者の育成（研修会の実施）

手話通訳者研修会 日時 平成27年1月18日

場所 サンライフ玉野

参加者 10名（平成25年度：8名）

④要約筆記者の育成（研修会の実施）

要約筆記者研修会 日時 平成27年3月28日

場所 すこやかセンター

参加者 10名（平成25年度：21名）

4. つつじ寄附金事業

(1) 市が窓口の寄附金（つつじ寄附金）の有効な活用・配分を推進

①寄附金実績

区分	平成26年度	平成25年度
件数	101（件）	126（件）
寄附金額	2,062,000（円）	2,223,000（円）
前年度比（金額）	92.8%	

5. 共同募金配分金事業

(1) 平成26年度募金実績額 10,770,551円 (平成25年度:10,696,650円)

(2) 地域福祉向上のための共同募金運動の推進

①一般(赤い羽根)募金の配分金

配分区分	事業内容	配分額(円)	配分金算出根拠
基礎配分	社協一般事業費	5,420,000	25年度募金実績額 10,696,650円×約50%
	参考(平成25年度)	5,400,000	
特別配分	福祉機器整備費	240,000	福祉機器倉庫見積額(配分申請時) 490,560×約49%
	参考(平成25年度)	80,000	リヤカー見積額(配分申請時) 262,800×約30%

(3) 一般(赤い羽根)募金配分金事業

①老人福祉活動の支援

独居高齢者の孤独感の解消や外出機会の提供を目的に、独居高齢者の会「どんぐりの会」の支援をボランティアグループ「ひまわりの会」と協力して実施

◇総会

日時 平成26年5月22日 参加者 30名(平成25年度:40名)

会場 すこやかセンター 教養娯楽室つつじ

内容 ひまわりの会 オカリナに合わせて合唱
「みんなの仲間」アコーディオン鑑賞

◇一日旅行

日時 平成26年10月23日 参加者 24名(平成25年度:20名)

場所 鷺羽山下電ホテル

◇研修会

日時 平成27年2月19日 参加者 16名

会場 すこやかセンター 教養娯楽室つつじ

内容 まちづくり出前講座 応急手当講習(救急講習)「救急車が来るまで」

◇会員への暑中見舞い(7月)、年賀状(12月)発送

②障害児・者福祉活動の支援

◇「たまの人形劇フェスティバル」を開催し、障害児・者の交流を支援

日 時 平成27年2月1日
会 場 玉野レクセセンター ミーティングホール
参加者 110名（平成25年度110名）

◇「福祉のまちチャレンジフェア」を開催し、障害者福祉および高齢者福祉の推進とボランティア活動の啓発を図る

日 時 平成26年12月5日～12月7日
場 所 ショッピングモールメルカ内（セントラルコート他）
内 容 障害者作品展及び販売、高齢者作品展及び販売、その他福祉の増進に関すること
参加者 870名（平成25年度：1,000名）

③児童・青少年福祉活動の支援

◇協力団体及び福祉協力校へ支援し、ボランティア活動の普及や人材育成を推進

協力団体 玉野BBS会
福祉協力校 胸上小学校
日比中学校、八浜中学校、山田中学校、東児中学校
玉野高等学校

④福祉育成援助活動の支援

◇緊急援護資金の貸付（上限額 5,000円） 8件（平成25年度：14件）

◇災害被災者の援助	火事見舞い全焼	20,000円	8件（平成25年度：2件）
	半焼	10,000円	0件（平成25年度：0件）
	死亡	10,000円	2件（平成25年度：0件）

⑤ボランティア活動育成の支援

◇総合学習への対応として、福祉やボランティアに関する情報提供を行った他、ボランティアの場の提供や、小学校で「福祉体験教室」を開催し、ボランティア活動の啓発を推進

福祉体験教室 年間9回開催、参加人数 586名（平成25年度：4回開催、257名）

◇玉野市ボランティア連絡協議会の活動強化

年6回代表者会議を開催するとともに、講演会や研修会を行って会員の資質向上を図った他、各種支援活動を実施
加入ボランティアグループ 19団体、508名（平成25年度：19団体、508名）

◇「2014 夏のボランティア体験事業」の実施

ボランティアに関心がある方に、市内の社会福祉施設や病院・ボランティアグループ等でのボランティア活動の機会を提供

参加人数 279名（平成25年度：294名）
 活動期間 7月～8月
 事前研修 平成26年6月28日
 活動報告会 平成26年8月23日
 受入施設 44箇所

区分	施設名・団体名
高齢者関係	玉野マリンホーム いこい荘 ハモニカドゥーエ さくらのさく郷 フェニックス グランデパール グループホーム夢 いろりの里 玉野デイサービスセンター 河口医院デイケア 和田クリニックデイサービスセンター グループホームこまくさ すまいる苑 しおさい しらすな
児童関係	田井保育園 築港ちどり保育園 宇野保育園 玉認定こども園 玉原保育園 槌ヶ原ちどり保育園 大崎保育園 八浜保育園 和田保育園 サンマリン保育園 銚立保育園 児童館 放課後児童クラブ（どろんこ①② ペんぎん わんぱく ひまわり はと① はっする ほし なかよし）
障害児・者関係	のぞみ園 わかえの園 しらさ工房 こころの里 ひばり
ボランティア団体	玉野BBS会 要約筆記サークル 玉野奇術クラブ

◇「福祉・ボランティアネットワーク事業」の推進

ボランティアセンターを中心にインターネットや広報誌を活用し、広域的なボランティアコーディネート及び情報の発信・収集を実施

⑥常設型災害ボランティアセンターの設置

災害ボランティアセンター運営についての体制整備を推進

◇「運営委員会」の開催 年間2回

運営委員選出団体 玉野市赤十字奉仕団 玉野市ボランティア連絡協議会 玉野市民生委員児童委員協議会
 玉野市コミュニティ協議会 玉野市障害者総合支援協議会 玉野青年会議所 連合岡山玉野地区協議会
 玉野市危機管理課 玉野市健康増進課
 （アドバイザー）日野ボランティアネットワーク 岡山県社会福祉協議会

◇「設立総会」の開催

日時 平成26年4月14日
 会場 すこやかセンター

◇「開設セレモニー」を開催し、センターを啓発

日 時 平成26年5月15日

会 場 すこやかセンター

内 容 講演、防災体験、各種団体展示等

参加者 400名

◇「先進地視察」を実施

日 時 平成26年11月7日

視察先 宇治市社会福祉協議会

参加者 運営委員 6名、社協職員 5名

(4) 社会福祉事業支援バザーの開催

福祉サービスの充実と活動の支援を行うため、家庭で使用されることなく眠っている日用品などの提供を受け、「社会福祉事業支援バザー」を開催
(玉野市社会福祉協議会・玉野市ボランティア連絡協議会 共催)

開催日時 平成26年4月19日(土)

バザー収益金 476,308円(平成25年度:実施なし)

(4) 歳末たすけあい募金配分金事業

①募金の配分金（赤い羽根募金の一環として募金および配分の実施）

配分区分	事業内容	配分額（円）	配分金算出根拠
基礎配分	社協一般事業費	5,578,874	26年度募金実績額 5,578,874円×約100%=5,578,874円
	参考（平成25年度）	5,669,940	

②配分の詳細

配分区分	個別支援				施設支援			
	対象者数（名）	参考（25年度）	配分額（円）	参考（25年度）	対象施設数（件）	参考（25年度）	配分額（円）	参考（25年度）
知的障害・身体障害（者）	113	119	339,000	357,000	3	6	120,000	180,000
在宅高齢者・高齢者施設入所者	229	223	1,145,000	1,115,000	0	0	0	0
準要保護世帯児童・生徒	501	521	2,004,000	2,084,000				
準要保護世帯児童・生徒修学旅行補助	354	341	1,770,000	1,705,000				
小規模作業所等					7	7	180,000	210,000
その他施設								
合計	1,197	1,204	5,258,000	5,261,000	10	13	300,000	390,000
参考（25年度）	1,204		5,261,000		13		390,000	

（他に、消耗品費 20,874 円を支出）

6. ふれあい総合相談事業

(1) 相談員を設置し、市民の不安解消や地域の問題等を解決するためのふれあい総合相談事業を実施

①心配ごと相談（相談員：民生委員児童委員） 毎週 金曜日 13:30～15:30 (単位：件)

区 分	4月	5月	6月	7月	8月	9月	10月	11月	12月	1月	2月	3月	合計
相談件数	0	5	2	1	1	3	2	2	6	1	4	1	28
参考(25年度)	2	1	3	3	0	0	1	1	0	0	2	5	18

②介護相談（相談員：社会福祉士・介護福祉士） 平日 8:15～17:15 (単位：件)

区 分	4月	5月	6月	7月	8月	9月	10月	11月	12月	1月	2月	3月	合計
相談件数	2	3	2	2	1	2	2	1	3	1	2	1	22
参考(25年度)	1	1	2	1	2	1	2	1	2	1	2	1	17

③法律相談（相談員：顧問弁護士） 毎月 1回 10:30～15:30 (単位：件)

区 分	4月	5月	6月	7月	8月	9月	10月	11月	12月	1月	2月	3月	合計
相談件数	3	7	8	5	6	6	4	8	8	8	6	6	75
参考(25年度)	7	4	7	5	5	8	8	6	3	6	7	3	69

④財産問題相談（相談員：顧問弁護士） 6、9、12、3月に1回 10:30～15:30 (単位：件)

区 分	4月	5月	6月	7月	8月	9月	10月	11月	12月	1月	2月	3月	合計
相談件数			4			1			5			4	14
参考(25年度)			2			8			1			8	19

⑤相続・境界等財産の手続相談（相談員：司法書士等） 4、5、7、8、10、11、1、2月に1回 13:30～15:30 (単位：件)

区 分	4月	5月	6月	7月	8月	9月	10月	11月	12月	1月	2月	3月	合計
相談件数	0	4		4	3		4	3		3	4		25
参考(25年度)	4	2		4	4		4	4		3	3		28

7. 在宅福祉サービス相談センター事業

(1) 在宅福祉サービス相談センターの機能充実

①移送サービス事業の推進

交通機関の利用困難な高齢者、障害者等の病院等への移動手段として移送サービスを実施

(単位：件)

区分	4月	5月	6月	7月	8月	9月	10月	11月	12月	1月	2月	3月	合計	参考(25年度)
入退院	1	0	3	0	3	5	2	3	0	0	2	4	23	16
通院	18	17	15	16	15	14	13	16	16	14	12	20	186	154
入退所	0	0	0	0	0	0	0	0	0	0	0	0	0	0
その他	0	0	0	0	0	0	0	0	0	0	0	0	0	1
合計	19	17	18	16	18	19	15	19	16	14	14	24	209	171
参考(25年度)	17	18	13	12	13	13	12	15	14	15	12	17	171	

利用条件：1人が1ヵ月2回、社協を起点に半径20km以内

②福祉車両貸出事業の推進

福祉車両を高齢者、障害者、福祉団体等へ貸し出し、行動範囲の拡大と外出機会の増加を推進

区分	4月	5月	6月	7月	8月	9月	10月	11月	12月	1月	2月	3月	合計	参考(25年度)
車輛件数	3	9	11	6	3	1	5	4	1	0	2	4	49(件)	79(件)
参考(25年度)	6	7	9	6	5	7	7	18	2	4	2	6	79(件)	
利用者数	36	139	148	45	27	20	64	48	20	0	22	77	646(名)	1068(名)
参考(25年度)	76	4	90	103	66	112	110	294	24	69	42	78	1068(名)	

③福祉用具貸出事業の推進

在宅の寝たきり及び要介護者、障害者(児)、幼児等へ社協所有の福祉機器を貸し出し、健康増進と家族負担の軽減を推進

(単位：件)

区分	年度末所有総数	年度末貸出総数	年度末保管総数	26年度貸出数	参考(25年度貸出数)	26年度返却数	参考(25年度返却数)
介護ベッド	152	133	19	12	8	13	20
マットレス	113	109	4	13	8	13	20
車いす	182	122	60	84	85	100	95
エアーマット	1	1	0	0	0	0	0
歩行器	14	0	14	0	0	0	2
ベビーベッド	10	7	3	5	5	8	2
チャイルドシート	55	54	1	13	21	15	18
シニアカー	0	0	0	0	0	0	0
合計	527	426	101	127	127	149	157
参考(25年度)	539	418	121	127		157	

④協力会員サービス提供事業の推進

協力会員による家事援助サービス（対象：登録利用会員）を提供し、快適な在宅生活を推進
利用実績＝0名

⑤生活支援ヘルパー派遣事業の推進

社会適応が困難な介護保険外の高齢者等にホームヘルパーを派遣し、日常生活に対する指導支援を実施
利用実績＝0名

8. 福祉サービス利用援助事業

(1) 日常生活自立支援事業（地域福祉権利擁護事業）の推進

認知症高齢者等が地域で安心した生活が送れるよう、福祉サービスの利用手続き・日常的な支払等の援助活動を推進

担当職員 3名（内2名が専門員）

支援員 4名

研修活動 4回（内部、県内外）

支援実績 相談件数 37件（平成25年度：23件）

実利用件数 11件（平成25年度：7件）

新規契約 7件（平成25年度：2件）

解約 3件（平成25年度：4件）

※種別：認知症高齢者7名、知的障害者1名、精神障害者2名、その他1名

※種別：認知症高齢者6名、精神障害者1名

※解約理由：施設入所1名、成年後見人等選任2名

9. 貸付事業

(1) 福祉資金等貸付事業の充実

①福祉資金貸付事業

低所得世帯で、一時的に生活資金が不足する世帯等に対し、寄附金を原資とし、生活の安定を図るための資金の貸し付けを実施

貸付件数 5件（平成25年度：8件）

貸付金額 175,000円（平成25年度：230,000円）

②生活福祉資金貸付事業

低所得世帯、障害者世帯、高齢者世帯、失業により生計維持が困難となった世帯へ、県社会福祉協議会の生活福祉資金貸付を実施

貸付相談件数 22件（平成25年度：13件）

貸付決定件数 0件（平成25年度：1件）

10. 地域福祉推進事業

(1) 福祉推進事業

①福祉諸団体へ助成し、活動を支援

内容	件数（件）	配分額（円）	参考（平成25年度）	
			件数（件）	配分額（円）
福祉団体補助	3	756,000	3	756,000
福祉施設補助	4	128,000	4	128,000
協力団体補助	5	162,500	5	162,500
地区社協補助	2	501,000	2	503,000
その他活動補助	3	41,000	3	41,000
合計	17	1,588,500	17	1,590,500

(2) 高齢者ふれあい・いきいきサロン事業の推進

①地域の住民が、お互いに助け合い支え合う福祉コミュニティーづくりを促進することを目的に、身近な場所でレクリエーションや茶話会等を定期的に開催するサロンの活動支援

補助事業対象サロン数 54箇所（平成25年度：44箇所） ※玉野市からの補助対象サロン数
 参加延人数 11,910名（平成25年度：10,709名）

(3) 老人福祉事業の推進

①百歳慶祝訪問事業の実施

表敬訪問対象者 24名（平成25年度：24名）

②敬老記念品の配付

贈呈対象者 88歳（米寿） 504名（平成25年度：356名）

(4) 障害者就労相談支援事業

①障害のある人の就労に関する全般的な支援や、就労にともなう生活面を支援する

◇相談件数

相談方法	相談件数	参考(25年度)
来所	137 (件)	101 (件)
電話	726 (件)	137 (件)
訪問	16 (件)	10 (件)
電子メール	16 (件)	0 (件)
同行	54 (件)	13 (件)
その他	62 (件)	6 (件)
合計	1011 (件)	267 (件)

◇登録者数

登録者の障害種別	相談件数	参考(25年度)
身体障害者	6 (名)	1 (名)
知的障害者	13 (名)	9 (名)
精神障害者	18 (名)	7 (名)
その他(手帳の取得なし等)	2 (名)	0 (名)
合計	39 (名)	17 (名)

◇状況

内容	件数	参考(25年度)
一般就労内定件数	9 (件)	2 (件)
福祉的就労決定件数 (A型事業所)	11 (件)	1 (件)
福祉的就労決定件数 (B型事業所)	0 (件)	1 (件)
その他	0 (件)	0 (件)
就労継続支援者数	3 (名)	5 (名)

1.1. 子育てファミリー・サポート・センター事業

(1) 地域における子育て支援の環境づくりを行うことを目的として会員の相互援助活動を実施

①会員数

区 分	会員数 (人)	参考 (25年度)
依頼会員	267	254
提供会員	128	131
両方会員	19	19
合計	414	404

◇アドバイザー 4名

◇サブ・リーダー 5名

③研修実績 (講演会・講習会)

年 月 日	研 修 内 容
26. 5. 29	「子どもが喜ぶ簡単な軽食作り」 参加者：16名 講師 玉野市学校給食センター栄養教諭 松浦 弘美氏
26. 6. 24	「託児実習」 参加者：7名 講師 ファミリー・サポート・センター職員
26. 8. 6	「普通救命講習Ⅲ (小児)」 参加者：10名 講師 玉野市消防署 署員
26. 9. 20	「どうする？ 応急手当！」 参加者：16名 講師 玉野市民病院看護部長 西 令子氏
26. 10. 16	「発達障害の子どもの支援」(講演会) 参加者：39名 講師 社会心理学講師 カウンセラー 市場 恵子氏
26. 11. 21	「簡単なおもちゃ作り」(フォローアップ講習会) 参加者：19名 講師 玉野市子育て支援センター 保育士
27. 1. 21	「ファミサポ 援助活動について」(フォローアップ講習会2) 参加者：17名 講師 ファミリー・サポート・センター職員
27. 3. 3	「普通救命講習Ⅲ (小児)」(フォローアップ講習会3) 参加者：21名 講師 玉野市消防署 署員
26. 11. 20 26. 12. 2 27. 2. 17	「託児実習」(随時) 講師 ファミリー・サポート・センター職員 参加者：1名(11/20)、2名(12/2)、1名(2/17)

②活動状況

内 容	回数 (回)	参考 (25年度)
幼・保の送り	39	3
幼・保の迎え	20	117
幼・保預かり、送り	186	12
幼・保迎え、預かり	224	265
幼・保の帰宅後預かり	30	2
学童の放課後預かり	113	0
放課後児童クラブへの送り	47	14
放課後児童クラブの迎え	0	1
放課後児童クラブ迎え、預かり	245	82
放課後児童クラブからの帰宅後預かり	12	0
子どもの病気の援助	3	1
保護者求職活動	0	1
習い事等の援助	34	121
保育所、学校休み時	22	12
保護者就労援助	0	3
冠婚葬祭、学校行事時援助	4	1
保護者外出時援助	1	0
保護者等の病気、その他急用時援助	12	11
登校前援助	32	32
療養施設通所等の援助	96	37
小学校迎え	0	1
その他	45	11
合 計	1,165	727

アドバイザー・サブ・リーダー連絡調整会議 月1回開催

④託児派遣状況

年月日	託児依頼先	派遣人数(名)
26. 6. 5	玉野市児童館(アレルギ-教室)	6
26. 7. 30	市:農林水産課	3
26. 8. 22	市:農林水産課	4
26. 9. 9	市:教育委員会(荘内幼稚園)	4
26. 9. 17	市:教育委員会(和田幼稚園)	12
26. 9. 25	わくわくクラブ(児童館内)	5
26.10. 2	玉野市児童館(アレルギ-教室)	5
26.10.16	玉野市子育てファミリー・サポート・センター	4
26.10.25	愛育委員・栄養改善推進委員	21
26.11.20	市:教育委員会(和田幼稚園)	10
26.12. 2	わくわくクラブ(母親クラブ)	16
27. 1.16	市:教育委員会(産業振興ビル)	4
27. 2. 5	玉野市児童館(アレルギ-教室)	6
27. 2.10	市:社会教育課(第二日比小)	2
27. 2.17	わくわくクラブ(児童館内)	9
27. 2.21	こころの里(すこやかセンター)	2
合 計		113

⑥PR活動

◇乳幼児健康診査時に出向き保護者へ事業のPR

対 象	回 数
10ヶ月児	各12回
1歳6ヶ月児	
3歳6ヶ月児	

◇児童館内でのF S C登録説明会開催

毎月2回(水、日曜日各1日)程度 (H26.4月~)

登録説明会 開催回数	参加者数	会員登録数
24回	15名	12名

⑤交流会実績

年月日	開 催 内 容
26.7. 5	第1回交流会(全体会)と事例発表(依頼会員) 「事例発表・腹話術・マジックショー」 参加者:36名(大人20名、子ども16名)
26.12.13	第2回交流会(全体会) 「クッキング&クリスマス会」 内容:クリスマス風ロコモコ丼&スープ作り 参加者:55名(大人29名、子ども26名)

◇PRイベント・事例発表会実績

年月日	場 所	内 容
26.11.5	児童館	PRイベント「ブローチ作り&ファミサポ活動紹介」 参加者:19名(会員11名、一般8名)
27. 2.19	児童館	「懇親会*エコクラフトのバスケット作り& 事例発表&座談会」 参加者:32名(会員19名、一般13名、託児2名)

◇PR活動、広報誌、会報誌発行

発行紙面	発行回数	発行部数	配布先
会報誌 「ちゃいどねっと」	2回	720部	会員
広報誌 「ファミサポだより」	1回	1,700部	会員、新一年生 県内、他県ファミリー・サポート・センター 市内関係機関等

1 2. 児童館管理経営事業

(1) 児童の健全育成を目的として、様々な行事を提供するとともに、親子で交流できる環境づくりを実施

①来館者数

区 分	4月	5月	6月	7月	8月	9月	10月	11月	12月	1月	2月	3月	合計	参考(25年度)
開館日数	24	24	24	26	25	23	26	24	21	23	22	24	286	284
乳幼児	322	262	317	455	419	393	354	373	283	314	311	413	4,216	3,981
小学生	187	180	266	405	293	129	167	168	175	134	144	184	2,432	2,950
中学生	115	80	44	125	100	62	81	33	61	40	50	84	875	518
高校生	10	2	0	28	6	2	0	3	3	0	2	7	63	85
大人	343	304	351	458	459	375	355	347	289	288	315	402	4,286	4,056
合計(名)	977	828	978	1,471	1,277	961	957	924	811	776	822	1,090	11,872	11,590
参考(25年度)	879	847	1,146	1,417	1,486	885	852	929	727	789	712	921	11,590	

②児童館行事

内 容	参加者	参考(25年度)
きつずクッキングちまき作りとお茶席	24名	26名
木工作教室	29名	19名
カプラであそぼう	35名	37名
竹細工教室マイ箸を作ってそうめんを食べよう	23名	28名
科学遊び	16名	32名
もちつき大会	24名	33名
鏡開き	58名	80名
お化け屋敷	76名	117名
きつずクッキングピザ作り	21名	23名
合 計	306名	395名

③クラブ活動（延べ人数）

内 容	参加者	参考（25年度）
卓球（16回）	198名	199名
手芸（9回）	85名	99名
将棋（10回）	122名	96名
合 計	405名	394名

④親子ふれあい活動

内 容	実施回数	参加者	参考（25年度）
にこにこタイム	10回	632名	544名
なかよしパーク	2回	70名	27名
えほんの時間	45回	1,526名	1,291名
わくわくランド（巡回児童館）	11回	492名	457名
赤ちゃん広場	12回	430名	366名
ベビーマッサージ	1回	30名	32名
ぷちにこタイム	31回	381名	272名
合 計		3,561名	2,989名

⑤子どもボランティアの育成（延べ人数）

内 容	参加者	参考（25年度）
ちょボラ会議&ペットボトルキャップ回収活動	20名	20名
お元気クラブとの交流会	15名	16名
お化け屋敷・準備	92名	87名
お元気クラブとの交流会準備・お化け屋敷準備	17名	10名
玉野デイサービス訪問・ハンドベル練習	87名	93名
児童館ピカピカ大掃除・年賀状作り	16名	8名
鏡開き	17名	16名
エコキャップ回収活動・ハンドベル練習	15名	7名
お楽しみ会&6年生を送る会	20名	17名
母親クラブ夏まつり準備・手伝い	23名	27名
合 計	322名	301名

(2) ボランティア団体、学校等との連携、協力の推進

①PR活動

区 分	発行回数	発行部数	配 布 先
児童館だより	11	1,650	市役所、社協、市民センター、各公共施設
ポスター	11	902	市民センター、幼稚園、保育園、放課後児童クラブ他
小学生対象行事参加者募集チラシ	6	19,200	市内全小学校
中高生ボランティア募集チラシ	1	110	市内全中学校・高校 中学校7校 高校4校 (各10部)
児童館ボランティア募集チラシ	1	160	主任児童委員、子育てFSC会員他

②ボランティアとの協力及び連携 (延べ人数)

内 容	参加者	参考 (25年度)
児童館ボランティア	132名	132名
合 計	132名	132名

③協力団体との連携 (延べ人数)

内 容	参加者	参考 (25年度)
主任児童委員	50名	32名
愛育委員	33名	36名
国際ソロプチミスト玉野	54名	40名
日本将棋連盟玉野支部	20名	29名
合 計	157名	137名

④ボランティア交流会 (参加者：12名 (平成25年度：18名))

⑤年長児来館促進事業 (参加者延べ：102名 (平成25年度：95名))

学校等との連携・協力

対象：市内中学校・高校

内容：行事ボランティア募集・受け入れ、サマーボランティアの受け入れ、卓球クラブボランティアの受け入れ

1 3. 放課後児童健全育成事業

(1) 児童を取り巻く環境の変化に対応し、昼間保護者がいない家庭の児童の健全育成を実施

①在籍児童数

(単位：名)

区分	4月	5月	6月	7月	8月	9月	10月	11月	12月	1月	2月	3月	合計	月平均	参考(25年度)
田井1	46	46	47	47	47	46	46	46	46	45	44	44	550	46	517
田井2	36	35	36	36	36	36	35	35	34	34	34	33	420	35	334
築港	30	29	30	29	29	26	27	27	25	23	23	23	321	27	316
宇野	32	32	31	31	31	29	29	29	29	27	27	27	354	30	398
玉原	56	55	55	55	55	48	44	43	43	42	42	45	583	49	606
日比	31	29	26	26	26	27	27	28	28	27	27	27	329	27	295
二日比	48	48	47	47	47	45	43	43	42	39	39	38	526	44	517
荘内1	62	62	59	59	60	56	53	51	50	48	48	48	656	55	696
荘内2	72	71	71	71	39	38	39	40	39	36	36	37	589	49	686
荘内3	0	0	0	29	29	26	24	24	23	23	23	22	223	19	
八浜	29	29	29	29	28	26	28	28	29	28	28	28	339	28	226
大崎	30	30	30	30	30	28	28	29	28	26	25	25	339	28	343
後閑	11	11	12	11	12	11	11	11	11	11	11	11	134	11	89
胸上	29	29	28	28	25	21	20	20	19	18	18	18	273	23	370
玉	21	21	21	21	21	19	19	19	19	19	19	19	238	20	242
山田	27	27	28	28	28	25	24	24	24	22	22	22	301	25	380
銚立	21	22	22	22	23	23	23	23	23	23	22	22	269	22	151
合計	581	576	572	599	566	530	520	520	512	491	488	489	6,444	537	6,166
参考(25年度)	567	557	554	552	547	513	495	491	477	474	471	468	6,166	514	

※荘内3は平成26年7月から実施(平成25年度実績なし)

②延長保育児童数（延べ数）

（単位：名）

区分	4月	5月	6月	7月	8月	9月	10月	11月	12月	1月	2月	3月	合計	月平均	参考(25年度)
田井1	174	178	174	171	126	183	220	194	186	159	189	206	2,160	180	1,789
田井2	123	132	139	154	109	146	167	139	161	137	117	144	1,668	139	1,516
築港	104	118	110	108	82	89	108	79	65	51	63	79	1,056	88	821
宇野	111	122	128	105	72	118	155	132	113	104	103	130	1,393	116	1,105
玉原	215	203	224	209	151	216	226	194	191	174	183	203	2,389	199	2,414
日比	58	64	71	68	47	49	56	63	58	50	45	49	678	57	1,040
二日比	105	143	151	146	109	133	135	120	117	111	86	110	1,466	122	1,136
荘内1	238	262	298	323	251	302	313	251	284	219	243	279	3,263	272	3,176
荘内2	418	482	513	462	108	134	162	150	141	127	150	176	3,023	252	4,467
荘内3				52	237	299	337	275	277	237	254	268	2,236	248	
八浜	176	137	142	159	126	147	178	137	152	153	142	187	1,836	153	1,227
大崎	206	197	217	234	182	205	206	167	180	170	174	180	2,318	193	1,940
後閑	37	42	41	43	41	56	55	47	45	57	53	61	578	48	307
胸上	94	86	111	105	64	72	36	12	16	5	0	0	601	50	1,760
玉	32	43	51	54	41	54	52	60	66	70	47	57	627	52	377
山田	117	123	125	119	57	124	120	116	102	69	73	83	1,228	102	1,336
鉾立	28	27	43	40	31	43	59	50	44	52	58	61	536	45	233
合計	2,236	2,359	2,538	2,552	1,834	2,370	2,585	2,186	2,198	1,945	1,980	2,273	27,056	2,255	24,644
参考(25年度)	2,184	2,266	2,130	2,366	1,778	2,092	2,377	2,167	1,879	1,824	1,773	1,808	24,644	2,054	

③土曜保育児童数（延べ数）

（単位：名）

区分	4月	5月	6月	7月	8月	9月	10月	11月	12月	1月	2月	3月	合計	月平均	参考(25年度)
玉原	22	29	18	21	22	18	19	21	18	20	20	15	243	20	284
荘内1	34	40	26	30	23	31	28	36	27	36	38	18	367	31	188
荘内2	43	58	35	36	40	35	32	41	35	40	21	17	433	36	332
合計	99	127	79	87	85	84	79	98	80	96	79	50	1,043	87	804
参考(25年度)	91	73	93	77	66	73	69	89	53	61	34	25	804	67	

14. 障害者地域活動支援センターしらさ工房管理経営事業

(1) 在宅障害者の地域社会に根ざした自立促進を目的として作業指導及び生活訓練等を実施

①障害別通所者数

(単位：名)

区分	男	女	合計	参考(25年度)
知的障害	4	7	11	8
身体障害	0	0	0	0
合計	4	7	11	8

②年齢別構成

(単位：名)

区分	男	女	合計	参考(25年度)
10代	2	1	3	0
20代	0	0	0	0
30代	1	1	2	2
40代	1	3	4	4
50代	0	0	0	0
60代	0	1	1	2
70代	0	1	1	0
合計	4	7	11	8

③年間延べ通所者数等

区分	4月	5月	6月	7月	8月	9月	10月	11月	12月	1月	2月	3月	合計
開所日数	21	20	21	22	16	20	22	18	18	18	19	22	237(日)
参考(25年度)	21	21	20	22	17	19	22	20	20	19	18	20	239(日)
通所者数	161	156	171	158	123	150	178	144	145	143	154	215	1,898(名)
参考(25年度)	166	163	162	183	128	161	193	179	167	160	142	159	1,963(名)

15. 障害児通園事業(わかえの園)

(1) 発達に何らかの遅れのある幼児を対象に、子どもと家族が地域で生き生きと生活することを目的とし親子療育をとおして、発達相談や音楽療育・感覚統合等を丁寧を実施

①通園状況

(単位：名)

区分	4月	5月	6月	7月	8月	9月	10月	11月	12月	1月	2月	3月	合計	1日平均人員 参考(25年度)	
利用実人員	31	33	35	38	40	42	46	49	49	49	53	57			
年齢別	0歳	0	0	0	0	0	0	0	0	0	0	0			
	1歳	1	2	2	2	3	2	1	0	2	2	2			
	2歳	20	20	19	15	13	15	19	19	16	13	11	12		
	3歳	5	5	7	14	15	15	15	18	19	22	27	28		
	4歳	4	5	6	6	8	8	8	9	9	8	8	9		
	5歳	1	1	0	0	0	1	2	2	2	3	4	4		
6歳	0	0	1	1	1	1	1	1	1	1	1	1			
1日あたり平均人員	8.2	7.9	8.4	7.3	10.3	8.2	9.6	9.7	11.2	10.1	10.8	13.7	(9.6)	(10.4)	
利用延人員	156	158	176	161	165	163	211	174	202	161	205	246	2,178		
参考(25年度)	140	197	174	215	183	202	258	185	211	164	188	236	2,353		

1 6. 居宅介護支援事業

(1) 要介護者等が日常生活を営むために必要な介護・医療・福祉サービスを適切に利用できるよう、ケアプラン作成や事業者との調整等を実施

①事業実績

区 分	件数/月	参考(25年度)
ケアプラン作成・調整	168	168
訪問 玉野市分	10	9
調査 その他市町村分	1	1
その他申請代行等	10	10

②要介護度別利用状況

(単位：件)

区 分	4月	5月	6月	7月	8月	9月	10月	11月	12月	1月	2月	3月	合計	参考(25年度)
要支援1	2	3	2	2	3	3	3	3	4	3	3	3	34	14
要支援2	4	3	5	5	5	5	5	5	4	4	4	4	53	37
要介護1	58	61	62	64	65	66	68	67	68	66	66	69	780	770
要介護2	48	43	47	44	43	48	46	48	50	47	41	42	547	577
要介護3	27	29	27	25	25	25	25	26	25	28	29	29	320	308
要介護4	15	13	14	14	16	14	15	16	16	15	15	14	177	207
要介護5	8	8	6	9	8	8	9	10	7	9	7	6	95	98
合 計	162	160	163	163	165	169	171	175	174	172	165	167	2,006	2,011
参考(25年度)	161	169	166	170	169	169	168	168	167	171	165	168	2,011	

1 7. 訪問介護ホームヘルプサービス事業

(1) 在宅の支援必要者等が、安心して日常生活を送ることができるよう、身体介護及び家事援助に関するサービスを実施

区 分	月平均	参考(25年度)
実利用者数	138(名)	160(名)
生活援助	466(回)	618(回)
身体介護	90(回)	135(回)
複合援助	120(回)	132(回)
介護予防	403(回)	457(回)
介護回数合計	1,079(回)	1,342(回)

18. 障害者ホームヘルプサービス事業

(1) 在宅の心身障害児・者が、安心して日常生活を送ることができるよう支援を実施

区 分	月平均	参考 (25年度)
実利用者数	24(名)	24(名)
居宅介護 (身体)	136(回)	78(回)
(家事)	198(回)	128(回)
重度訪問介護	26(回)	27(回)
同行援護	9(回)	5(回)
移動支援	0(回)	0(回)
介護回数合計	369(回)	238(回)

19. 通所介護玉野デイサービスセンター事業

(1) 要介護状態の高齢者等が有する能力に応じた日常生活を営むことができるよう、必要な日常生活上の世話及び機能訓練を実施して、利用者の社会的孤立感の解消及び心身機能の維持を推進 (単位：名)

区 分	4月	5月	6月	7月	8月	9月	10月	11月	12月	1月	2月	3月	合計	参考(25年度)
開所日数	25	24	25	26	26	24	25	23	23	23	23	25	292	293
実利用者	55	54	53	56	55	57	59	57	57	55	55	56	669	639
延べ利用者数	438	412	435	448	428	454	490	462	431	409	431	449	5,287	4,966
参考 (25年度)	448	411	412	435	453	393	441	403	375	381	365	449	4,966	

20. 障害者デイサービス事業

(1) 通所による入浴サービス等を提供し身体障害者等の自立推進を実施
年間延利用者数 190名 (平成25年度：206名)

21. 生きがいデイサービス事業

(1) 在宅の健康な高齢者の生きがい対策として、趣味活動の充実や情報テクニック活動を実施

実施箇所	開所日	延べ利用者数 (人)	参考 (25年度)
玉野デイサービスセンター	月・火・水・木・金・土	2,155	2,304
ミニデイサロンしおさい	月・水・木・金	2,235	2,146
ミニデイサロンみなと	火・水・木・金	2,785	2,758
ミニデイサロンしらすな	月・火・水・金	2,752	2,645
合計		9,927	9,853

2.2. いき・いき交流デザイナーサービス事業

(1) 在宅のひとり暮らし高齢者等の、自立生活の助長及び社会的孤立感の解消並びに、要介護状態になることへの予防を図ることを目的として、毎月1回すこやかセンターで、日常動作訓練や健康チェック、スポーツ活動等を実施

①利用状況

(単位：名)

区 分	4月	5月	6月	7月	8月	9月	10月	11月	12月	1月	2月	3月	合計
利用者数	35	20	32	26	34	28	21	19	38	26	24	28	331
参考(25年度)	31	28	20	28	25	15	24	15	28	29	28	34	305

2.3. 包括的支援事業

(1) 総合相談支援事業

①介護保険・権利擁護・虐待などの相談をはじめ、ケアマネに対する個別相談・支援の実施

(単位：件)

相談件数	内 訳				合計	相 談 内 容							合計	高齢者以外
	来所	電話	訪問	その他		介護相談	(介護福祉相談除く)	介護予防	認知症	(認知症除く) 健康医療	虐待・権利擁護	その他		
	433	2,450	833	238	3,954	3,944	178	384	442	224	432	638	6,242	38
参考(25年度)	396	2,257	768	199	3,620	3,500	207	305	287	306	412	557	5,574	12

(2) 小地域ケア会議

①住民と専門職が、福祉のまちづくりに向けて、話し合い、学び合い、早期発見・対応、連携し合う地域会議の開催

	玉・奥玉地区		田井地区		山田地区	
	参加数(人)	活動内容	参加数(人)	活動内容	参加数(人)	活動内容
4月	23	事例検討				
5月			17	既存の地域活動を探そう	25	地域の良いところを探そう
6月	18	高齢者世帯の実体把握				
7月			16	百歳体操ができる会場を探そう	22	地域の課題を知ろう
8月	23	高齢者と地域活動との関わり				
9月			17	百歳体操ができる会場を探そう2	22	5年後の「目標」
10月	36	民生委員と愛育委員との合同検討会				
11月	42	民生委員と愛育委員との合同検討会	12	活動紹介冊子の周知	15	既存の地域活動を探そう
12月	20	今後の活動方針検討				
1月			19	個人情報と守秘義務	21	既存の地域活動を探そう2
2月	25	支え合いマップ実習				
3月			14	次年度の活動目標	19	高齢者世帯の実体把握

(3) 啓発活動

①お役立ち講座	24回	参加者	901名	(平成25年度:32回 764名)
②認知症サポーター養成講座	21回	1,112人 延べ登録数	4,353名	(平成25年度:23回1,049名 延べ3,241名)
③ふれあい・いきいきサロン	新設 15箇所	延べ箇所数	61箇所	(平成25年度:新設 9箇所 延べ46箇所)
④いきいき百歳体操	新設 24箇所	延べ箇所数	90箇所	(平成25年度:新設 24箇所 延べ66箇所)

2.4. 介護予防支援事業

(1) 介護予防マネジメント業務

①新予防給付対象者(要支援1・2)に対して、生活機能の低下を予防し日常生活の向上を支援するプランを作成 (単位:件)

区分	4月	5月	6月	7月	8月	9月	10月	11月	12月	1月	2月	3月	合計	参考(25年度)
要支援1	406	412	411	429	428	427	424	415	410	402	414	424	5,002	4,985
要支援2	379	381	377	365	368	384	380	379	372	362	374	370	4,491	4,372
合計	785	793	788	794	796	811	804	794	782	764	788	794	9,493	9,357
(内:初回)	24	30	30	28	27	30	25	11	16	21	36	28	306	344
(内:委託)	98	98	101	104	104	116	114	117	116	116	122	122	1,328	578
参考(25年度)	766	766	778	777	774	776	779	797	797	781	780	786	9,357	

25. 勤労青少年ホーム管理経営事業

(1) 勤労青少年の健全な育成及び勤労者の福祉の増進に資するため、各種教養講座、体育・グループ活動の支援等を実施

①各種講座受講者数

(単位：名)

区 分	4月	5月	6月	7月	8月	9月	10月	11月	12月	1月	2月	3月	合計	参考(25年度)
茶道	27	27	19	26	15	19	18	17	12	16	11	20	227	193
華道	30	19	26	17	0	21	19	10	11	10	20	22	205	224
料理	21	16	16	18	15	16	19	20	19	16	16	17	209	242
エアロビクス	98	118	93	108	98	82	103	92	95	75	54	46	1,062	1,118
パソコン	58	39	46	55	41	46	26	25	18	22	20	21	417	324
テーブルコーディネート													0	20
ボウリング													0	20
合 計	234	219	200	224	169	184	185	164	155	139	121	126	2,120	2,141
参考(25年度)	193	185	184	214	188	208	180	215	165	154	150	105	2,141	

②ホーム・体育館利用者

区 分	4月	5月	6月	7月	8月	9月	10月	11月	12月	1月	2月	3月	合計	参考(25年度)
開館日数	24	24	26	25	26	24	24	24	23	23	23	26	292(日)	293(日)
ホーム利用者数	1,492	1,588	1,630	1,501	1,196	1,303	1,427	1,264	1,147	1,222	1,297	1,307	16,374(名)	16,635(名)
体育館利用者数	520	513	614	572	366	484	505	488	394	435	476	570	5,937(名)	6,027(名)
合 計	2,012	2,101	2,244	2,073	1,562	1,787	1,932	1,752	1,541	1,657	1,773	1,877	22,311(名)	22,662(名)
参考(25年度)	1,671	2,029	2,289	2,307	1,859	1,873	1,883	1,934	1,713	1,828	1,509	1,767	22,662(名)	