

平成27年度事業報告書

社会福祉法人 玉野市社会福祉協議会

[目 次]

平成27年度事業報告	1
平成27年度玉野市社会福祉協議会組織及び事業体系 事業実施報告	2
<法人運営事業>	
1. 法人運営事業	3
2. 玉野総合福祉センター運営事業	6
<地域福祉推進事業>	
3. 共同募金配分金事業	8
4. 地域福祉推進事業	12
5. 貸付事業	13
6. 福祉サービス利用援助事業	13
7. 在宅福祉サービス・相談事業	14
<子育て・障害関係事業>	
8. 子育てファミリー・サポート・センター事業	16
9. 児童館管理経営事業	18
10. 放課後児童健全育成事業	21
11. 障害者地域活動支援センターしらさ工房管理経営事業	23
12. 障害児通園事業（わかえの園）	23
13. 障害者コミュニケーション支援事業	24
14. 障害者就労相談支援事業	25
<介護保険等総合支援事業>	
15. 居宅介護支援事業	26
16. 訪問介護ホームヘルプサービス事業	26
17. 障害者ホームヘルプサービス事業	27
18. 通所介護玉野デイサービスセンター事業	27
19. 障害者デイサービス事業	27
20. 在宅福祉サービスセンター事業	27
21. 生きがいデイサービス事業	28
22. 包括的支援事業	28
23. 介護予防支援事業	30
<公益事業>	
24. 勤労青少年ホーム管理経営事業	31

平成27年度 事業報告

近年、私たち社会福祉協議会を取り巻く環境は、社会情勢や社会構造の変化により大きく変わってきました。そのような中、「誰もが安心して暮らすことができる福祉のまちづくり」を使命とする社協では、地域福祉のさまざまな課題を受け止め、その解決に向けて取り組んでまいりました。

平成27年度の主な事業として、「法人運営事業」では、新会計基準への移行に伴い会計システムの大幅な変更を行い、実施事業を関係事業ごとに分類したうえで“拠点”をつくり、業務の運営状況が明確になりました。

「地域福祉推進事業」では権利擁護支援体制を強化するため、法人後見受託事業に向けた準備を行ってまいりました。また、平成23年に策定した第1次地域福祉活動計画について、次期計画を玉野市と協議し、市が策定する第2次地域福祉計画と一体的に策定を行うことになりました。

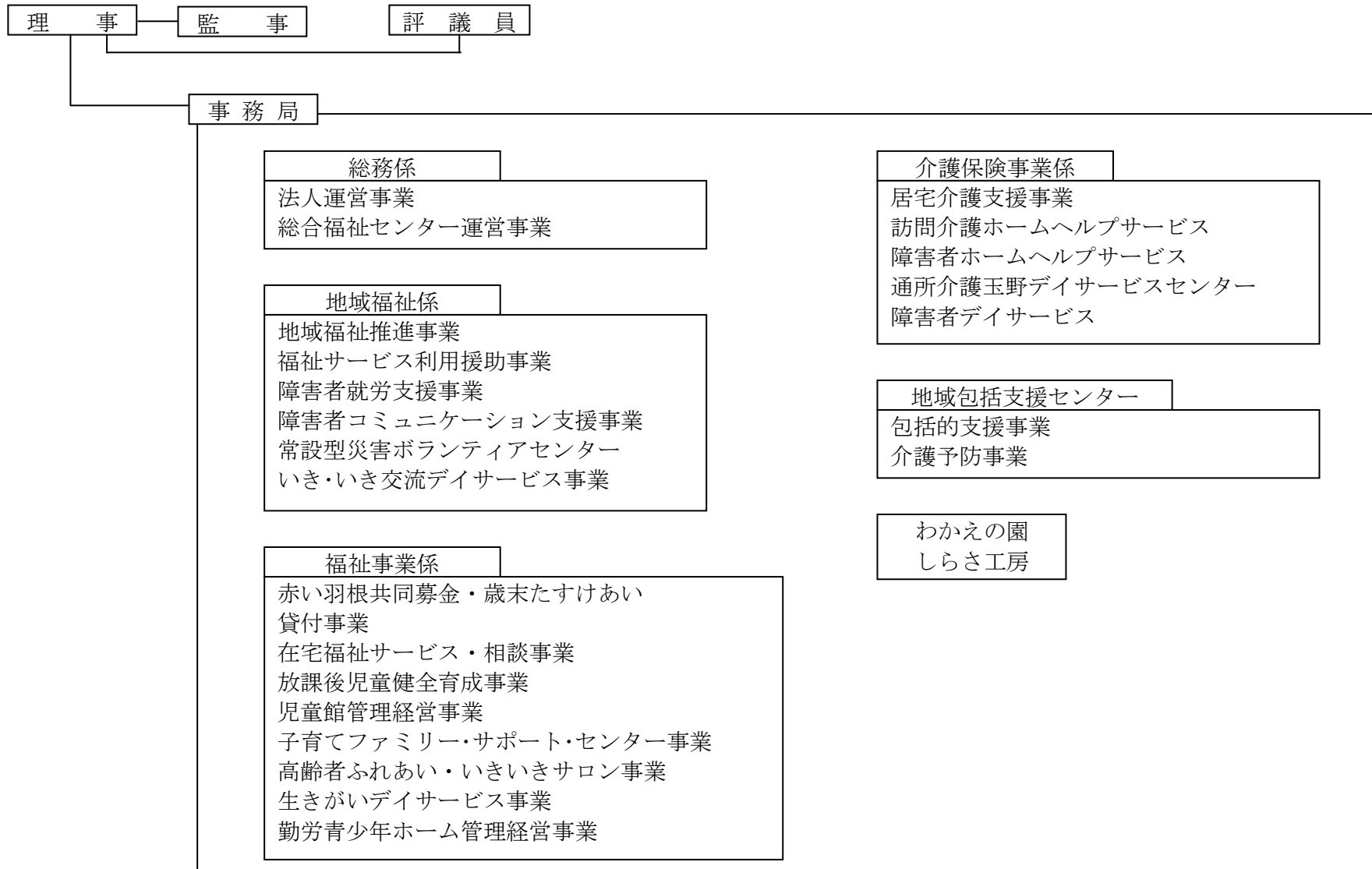
「子育て・障害関係事業」では、放課後児童健全育成事業や児童館を利用する子どもたちが安全に施設を利用できるよう、保護者等からの意見を取り入れ、施設改修を行いました。なお、玉野市の受託事業として行ってきた障害者コミュニケーション支援事業は、平成27年度をもって受託を終了し、平成28年度からは玉野市が直営事業として継続します。

「介護保険等総合支援事業」では、貴重な自主財源として重要な事業であり、経営改善に取り組みながら実施しております。また、“地域包括支援センター”ではいきいき百歳体操の大交流大会を行うなど、介護予防啓発に取り組んでいます。

「公益事業」では、玉野市が“勤労青少年ホーム”を廃止することに伴い、同館の無償貸与を受け、引き続き施設の運営に取り組むことを決めました。

上記の他、平成27年度の各種事業については、当初の目標を概ね達成できたものと思っておりますが、社会福祉協議会へのサービスニーズは質・量ともに年々増大してきております。これらに対処するためにも今一度、事業の検証を行い、新しい年度の事業が効率よく拡大できるよう努力してまいります。

平成27年度 玉野市社会福祉協議会 組織及び事業体系



事業実施報告

<法人運営事業>

1. 法人運営事業

(1) 民間社会福祉推進拠点としての組織整備・基盤強化

①理事会の開催

年 月 日	場 所	附 議 事 項 等
27. 5. 25	玉野産業振興ビル 3階 技術研修室	1) 平成26年度事業報告書について 2) 平成26年度決算計算書について 3) 評議員の選任について
28. 1. 25	玉野産業振興ビル 3階 展示会議室	1) 平成27年度社会福祉法人会計補正(第1号)予算について
28. 3. 25	すこやかセンター 2階 大会議室	1) 平成27年度社会福祉法人会計補正(第2号)予算について 2) 平成28年度事業計画書について 3) 平成28年度資金収支予算書について 4) 定款の変更について 5) 任期満了に伴う評議員の選任について 6) 任期満了に伴う顧問の委嘱について 7) 苦情解決第三者委員の委嘱について

②評議員会の開催

年 月 日	場 所	附 議 事 項 等
27. 5. 25	玉野産業振興ビル 3階 技術研修室	1) 平成26年度事業報告書について 2) 平成26年度決算計算書について 3) 理事の選任について
28. 1. 25	玉野産業振興ビル 3階 展示会議室	1) 平成27年度社会福祉法人会計補正(第1号)予算について
28. 3. 25	すこやかセンター 2階 大会議室	1) 平成27年度社会福祉法人会計補正(第2号)予算について 2) 平成28年度事業計画書について 3) 平成28年度資金収支予算書について 4) 定款の変更について 5) 任期満了に伴う役員の選任について 6) 任期満了に伴う顧問の委嘱について 7) 苦情解決第三者委員の委嘱について

③運営委員会の開催

年 月 日	場 所	附 議 事 項 等
27. 5. 12	玉野総合福祉センター 3階 会議室	1) 平成26年度事業報告書について 2) 平成26年度決算計算書について
27. 9. 18	玉野総合福祉センター 3階 会議室	1) 65周年記念事業について 2) 権利擁護事業について 3) 勤労青少年ホーム及び体育館について
27. 11. 24	玉野総合福祉センター 3階 会議室	1) 経理規程改正について 2) 職員の給与に関する規則改正について 3) 嘱託職員の給与に関する規則改正について 4) 臨時職員取扱規則改正について 5) 車輛貸出事業実施要綱改正について 6) 特定個人情報取扱規則制定について
28. 1. 8	玉野総合福祉センター 3階 会議室	1) 平成27年度社会福祉法人会計補正(第1号)予算について 2) 役員・評議員の改選について
28. 2. 2~2. 3	静岡県磐田市 岐阜県大垣市	1) 磐田市社会福祉協議会視察研修 2) 大垣市社会福祉協議会視察研修
28. 3. 15	玉野総合福祉センター 3階 会議室	1) 平成27年度社会福祉法人会計補正(第2号)予算について 2) 平成28年度事業計画書について 3) 平成28年度資金収支予算書について 4) 定款の変更について 5) ティエラ設置規程制定について 6) ティエラ管理規程制定について 7) ティエラ利用者協議会規約制定について 8) 嘱託職員の給与に関する規則の改正について 9) 臨時職員取扱規則の改正について 10) 任期満了に伴う役員の選任について 11) 任期満了に伴う評議員の選任について 12) 任期満了に伴う顧問の委嘱について 13) 苦情解決第三者委員の委嘱について

④監事会の開催

年 月 日	場 所	附 議 事 項 等
27.5.11	玉野総合福祉センター 3階 会議室	1) 平成26年度事業報告書について 2) 平成26年度決算計算書について

(2) 職員の資質向上

①職員研修

内容 区分	内部研修		県・県社協関係研修		関係団体研修		その他研修		合 計	
	回数(回)	参加(名)	回数(回)	参加(名)	回数(回)	参加(名)	回数(回)	参加(名)	回数(回)	参加(名)
総務関係	3	6	19	20	2	3	3	3	27	32
地域福祉関係	5	5	23	34	7	8	2	4	37	51
事業関係	37	286	22	25	34	76	2	5	95	392
包括関係	36	742	29	52	5	6	2	2	72	802
合計	81	1,039	93	131	48	93	9	14	231	1,277
参考(26年度)	77	946	78	133	43	61	20	31	218	1,171

(3) 自主財源増強のための会員募集

①会員数及び会費納入実績

区 分	普通会員	特別会員	団体会員	合 計
平成27年度実績	4,905 件	1,924 件	41 件	6,870 件
	1,474,400 円	1,926,000 円	263,800 円	3,664,200 円
平成26年度実績	4,837 件	2,022 件	39 件	6,898 件
	1,453,300 円	2,036,000 円	271,700 円	3,761,000 円
比較	68 件 (101.4%)	△ 98 件 (95.2%)	2 件 (105.1%)	△ 28 件 (99.6%)
	21,100 円 (101.5%)	△ 110,000 円 (94.6%)	△ 7,900 円 (97.1%)	△ 96,800 円 (97.4%)

※会員募集期間 … 随時

2. 玉野総合福祉センター運営事業

(1) 高齢者等の憩いの場としての効率的な運営・管理

①高齢者、障害者等の利用増進

(単位：名)

区 分	4月	5月	6月	7月	8月	9月	10月	11月	12月	1月	2月	3月	合計	参考(26年度)
開館日数	25	23	25	25	26	23	26	23	23	23	24	26	292	292
一般利用	3,265	2,924	3,262	3,149	3,281	2,934	3,349	3,015	3,134	3,136	3,500	3,698	38,647	38,247
団体利用	165	38	258	135	40	34	45	90	32	77	361	160	1,435	1,365
合 計	3,430	2,962	3,520	3,284	3,321	2,968	3,394	3,105	3,166	3,213	3,861	3,858	40,082	39,612
参考(26年度)	3,355	3,103	3,468	3,619	3,329	3,173	3,366	3,108	3,076	3,143	3,438	3,434	39,612	

②総合福祉センターの設備充実（修繕工事等） (単位：円)

区 分	平成27年度	参考(26年度)
建物関係	324,000	945,842
電気関係	1,694,692	128,720
エアコン関係	27,000	0
水道・ガス関係	145,800	221,400
風呂関係	412,560	370,440
トイレ関係	7,560	14,580
駐車場関係	0	1,140,000
その他	312,336	173,880
合 計	2,923,948	2,994,862

(2) 機能訓練（リハビリ）事業の実施

①中高年を中心とした生きがいリハビリ事業と、看護師による利用者の定期的な健康ケアの実施

(単位：名)

区 分	4月	5月	6月	7月	8月	9月	10月	11月	12月	1月	2月	3月	合計	参考(26年度)
リハビリ	580	515	610	521	491	498	665	580	625	604	745	736	7,170	5,936
一般入浴	1,448	1,297	1,388	1,370	1,448	1,275	1,411	1,283	1,329	1,339	1,436	1,513	16,537	17,098
合 計	2,028	1,812	1,998	1,891	1,939	1,773	2,076	1,863	1,954	1,943	2,181	2,249	23,707	23,034
参考(26年度)	1,966	1,875	1,840	2,055	1,998	1,887	2,055	1,830	1,767	1,823	1,910	2,028	23,034	

<地域福祉推進事業>

3. 共同募金配分金事業

(1) 平成27年度募金実績額 10,559,475円 (平成26年度:10,770,551円)

(2) 地域福祉向上のための共同募金運動の推進

①一般(赤い羽根)募金の配分金

配分区分	事業内容	配分額(円)	配分金算出根拠
基礎配分	社協一般事業費	5,450,000	26年度募金実績額 10,770,551円×約50%
	参考(平成26年度)	5,420,000	
特別配分	福祉機器整備費	0	カプセルステーション見積額 22,680×約49%(配分申請時)
	参考(平成26年度)	0	ポップコーン器見積額 116,640×約49%(配分申請時)

(3) 一般(赤い羽根)募金配分金事業

①老人福祉活動の支援

独居高齢者の孤独感の解消や外出機会の提供を目的に、独居高齢者の会「どんぐりの会」の支援をボランティアグループ「ひまわりの会」と協力して実施

◇総会

日時 平成27年5月28日 参加者 30名(平成26年度:30名)

会場 すこやかセンター 教養娯楽室つつじ

内容 ひまわりの会 オカリナ演奏

玉野市防犯連合会 「防犯教室」詐欺嫌防止について

◇一日旅行

日時 平成27年10月22日 参加者 22名(平成26年度:24名)

場所 国民宿舎サンロード吉備路

◇研修会

日時 平成27年11月19日 参加者 12名(平成26年度:16名)

会場 すこやかセンター 2階 大会議室

内容 玉野市社会福祉協議会 総務 「マイナンバー制度」について

地域包括支援センター いきいきお役立ち講座「脳卒中を予防しよう！」

◇料理教室

日時 平成28年3月24日 参加者 22名(平成26年度:28名)

場所 すこやかセンター 2階 クッキングスタジオ

◇会員への暑中見舞い(7月)、年賀状(12月)発送

②障害児・者福祉活動の支援

◇「たまの人形劇フェスティバル」を開催し、障害児・者の交流を支援

日 時 平成28年2月7日
会 場 玉野レクセセンター ミーティングホール
参加者 170名（平成26年度110名）

◇「福祉のまちチャレンジフェア」を開催し、障害者福祉および高齢者福祉の推進とボランティア活動の啓発を図る

日 時 平成27年11月29日
場 所 すこやかセンター（「元気が一番まつり」「チャレンジフォーラム」と同時開催）
内 容 障害者作品展及び販売、高齢者作品展及び販売、その他福祉の増進に関すること
参加者 460名（平成26年度：870名）

③児童・青少年福祉活動の支援

◇協力団体及び福祉協力校へ支援し、ボランティア活動の普及や人材育成を推進

協力団体 玉野BBS会
福祉協力校 胸上小学校
日比中学校、八浜中学校、山田中学校、東児中学校
玉野高等学校、玉野光南高校

④福祉育成援助活動の支援

◇緊急援護資金の貸付（上限額 5,000円） 15件（平成26年度：8件）

◇災害被災者の援助	火事見舞い全焼	20,000円	2件（平成26年度：8件）
	半焼	10,000円	0件（平成26年度：0件）
	死亡	10,000円	0件（平成26年度：2件）

⑤ボランティア活動育成の支援

◇総合学習への対応として、福祉やボランティアに関する情報提供を行った他、ボランティアの場の提供や、小学校で「福祉体験教室」を開催し、ボランティア活動の啓発を推進

福祉体験教室 年間11回開催、参加人数 701名（平成26年度：9回開催、586名）

◇玉野市ボランティア連絡協議会の活動強化

年6回代表者会議を開催するとともに、講演会や研修会を行って会員の資質向上を図った他、各種支援活動を実施
加入ボランティアグループ 18団体、415名（平成26年度：19団体、508名）

◇「2015 夏のボランティア体験事業」の実施

ボランティアに関心がある方に、市内の社会福祉施設や病院・ボランティアグループ等でのボランティア活動の機会を提供

参加人数 276名（平成26年度：279名）
 活動期間 7月～8月
 事前研修 平成27年6月26日
 活動報告会 平成27年8月29日
 受入施設 53箇所

区分	施設名・団体名
高齢者関係	グループホームこまくさ フェニックス 宗玉園 玉野マリンホーム ハモニカドゥーエ グランデパール いろりの里 グループホーム夢 さくらのさく郷 山の家クリニック すまいる苑 玉野デイサービスセンター しおさい みなと しらすな
児童関係	田井保育園 築港ちどり保育園 宇野保育園 玉認定こども園 玉原保育園 渋川保育園 槌ヶ原ちどり保育園 大崎保育園 八浜保育園 和田保育園 サンマリン認定こども園 鉾立保育園 田井幼稚園 宇野幼稚園 日比幼稚園 荘内幼稚園 荘内南幼稚園 児童館 放課後児童クラブ（どろんこ①② ペんぎん のびっこ わんぱく はと① たんぽぽ はっする ほしなかよし）
障害児・者関係	のぞみ園 わかえの園 しらさ工房 つばめ苑 やまびこ作業所 桃太郎ハンズボランティア活動研修センター
ボランティア団体	玉野BBS会 要約筆記サークル 玉野奇術クラブ 玉野手話サークル

◇「福祉・ボランティア・ネットワーク事業」の推進

ボランティアセンターを中心にインターネットや広報誌を活用し、広域的なボランティアコーディネート及び情報の発信・収集を実施

⑥常設型災害ボランティアセンターの設置

災害ボランティアセンター運営についての体制整備を推進

◇「運営委員会」の開催 年間3回（平成26年度：2回開催）

運営委員選出団体 玉野市赤十字奉仕団 玉野市ボランティア連絡協議会 玉野市民生委員児童委員協議会
 玉野市コミュニティ協議会 玉野市障害者総合支援協議会 玉野青年会議所 連合岡山玉野地区協議会
 玉野市危機管理課 玉野市健康増進課 玉野市福祉政策課
 （アドバイザー）日野ボランティア・ネットワーク 岡山県社会福祉協議会

◇「災害ボランティア養成講座」（全3回講座 ※3回目は災害時体制移行訓練を兼ねる）を実施

日時 平成27年6月28日①、7月5日②、7月12日③
 場所 玉野市立総合文化センター①②、玉野総合福祉センター③
 参加者 22名（平成26年度：49名）

◇「災害時体制移行訓練」を実施（岡山県委託事業）

日 時 平成27年7月12日

場 所 玉野総合福祉センター

参加者 152名（運営委員会構成団体関係者、災害ボランティア養成講座受講者、登録ボランティア、県内社協職員他）

◇「先進地視察」を実施

日 時 平成28年3月12日

視察先 日野ボランティア・ネットワーク

参加者 運営委員 7名、社協職員 6名（平成26年度：運営委員6名、社協職員5名）

（4）社会福祉事業支援バザーの開催

福祉サービスの充実と活動の支援を行うため、家庭で使用されことなく眠っている日用品などの提供を受け、「社会福祉事業支援バザー」を開催
（玉野市社会福祉協議会・玉野市ボランティア連絡協議会 共催）

開催日時 平成27年6月6日

バザー収益金 345,624円（平成26年度：476,308円）

※平成27年度実施をもって終了

(4) 歳末たすけあい募金配分金事業

①募金の配分金 (赤い羽根募金の一環として募金および配分の実施)

配分区分	事業内容	配分額 (円)	配分金算出根拠
基礎配分	社協一般事業費	5,370,424	27年度募金実績額 5,370,424円×約100%=5,370,424円
	参考 (平成26年度)	5,578,874	

②配分の詳細

配分区分	個別支援				施設支援			
	対象者数 (名)	参考(26年度)	配分額 (円)	参考(26年度)	対象施設数 (件)	参考(26年度)	配分額 (円)	参考(26年度)
要介護老人介護者	224	229	1,120,000	1,145,000				
知的障害、身体障害児・者	103	113	309,000	339,000	3	3	90,000	90,000
準要保護世帯児童・生徒	487	501	1,948,000	2,004,000				
準要保護世帯児童・生徒修学旅行補助	286	354	1,430,000	1,770,000				
小規模作業所等					7	7	210,000	210,000
合計	1,100	1,197	4,807,000	5,258,000	10	10	300,000	300,000
参考 (26年度)	1,197		5,258,000		10		300,000	

地域福祉・在宅サービス事業		
事業名 (内容)	配分額 (円)	参考(26年度)
福祉用具貸出(福祉用具購入)	217,460	0

(他に、消耗品費 45,964円を支出)

4. 地域福祉推進事業

(1) 福祉推進事業

①福祉諸団体へ助成し、活動を支援

内容	件数 (件)	配分額 (円)	参考(平成26年度)	
			件数 (件)	配分額 (円)
福祉団体補助	3	756,000	3	756,000
福祉施設補助	4	128,000	4	128,000
協力団体補助	5	162,500	5	162,500
地区社協補助	2	495,000	2	501,000
その他活動補助	3	41,000	2	36,000
合計	17	1,582,500	17	1,588,500

(2) 高齢者ふれあい・いきいきサロン事業の推進

①地域の住民が、お互いに助け合い支え合う福祉コミュニティーづくりを促進することを目的に、身近な場所でレクリエーションや茶話会等を定期的に開催するサロンの活動支援

補助事業対象サロン数 56箇所 (平成26年度:54箇所) ※玉野市からの補助対象サロン数
 参加延人数 14,021名 (平成26年度:11,910名)

(3) 老人福祉事業の推進

①百歳慶祝訪問事業の実施

表敬訪問対象者 19名 (平成26年度:24名)

②敬老記念品の配付

贈呈対象者 88歳(米寿) 285名 (平成26年度:504名)

5. 貸付事業

(1) 福祉資金等貸付事業の充実

①福祉資金貸付事業

低所得世帯で、一時的に生活資金が不足する世帯等に対し、寄附金を原資とし、生活の安定を図るための資金の貸し付けを実施

貸付件数	12件	(平成26年度：5件)
貸付金額	480,000円	(平成26年度：175,000円)

②生活福祉資金貸付事業

低所得世帯、障害者世帯、高齢者世帯、失業により生計維持が困難となった世帯へ、県社会福祉協議会の生活福祉資金貸付を実施

貸付相談件数	20件	(平成26年度：22件)
貸付決定件数	1件	(平成26年度：0件)

6. 福祉サービス利用援助事業

(1) 日常生活自立支援事業（地域福祉権利擁護事業）の推進

認知症高齢者等が地域で安心した生活が送れるよう、福祉サービスの利用手続き・日常的な支払等の援助活動を推進

担当職員	3名	(内2名が専門員)	
支援員	4名		
研修活動	4回	(内部、県内外)	
支援実績	相談件数	46件	(平成26年度：37件)
	実利用件数	9件	(平成26年度：11件) ※種別：認知症高齢者7名、精神障害者1名、その他1名
	新規契約	3件	(平成26年度：7件) ※種別：認知症高齢者3名、
	解約	5件	(平成26年度：3件) ※解約理由：死亡2名、施設入所・転居1名、成年後見人等選任2名

7. 在宅福祉サービス・相談事業

(1) 在宅福祉サービスの充実

①移送サービス事業の推進

交通機関の利用困難な高齢者、障害者等の病院等への移動手段として移送サービスを実施

(単位：件)

区分	4月	5月	6月	7月	8月	9月	10月	11月	12月	1月	2月	3月	合計	参考(26年度)
入退院	2	3	1	0	2	3	1	1	2	3	1	1	20	23
通院	18	16	17	19	18	15	19	15	17	17	11	12	194	186
入退所	0	0	0	0	0	0	0	0	0	0	0	0	0	0
その他	0	0	0	0	0	0	0	0	0	0	0	0	0	0
合計	20	19	18	19	20	18	20	16	19	20	12	13	214	209
参考(26年度)	19	17	18	16	18	19	15	19	16	14	14	24	209	

利用条件：1人が1ヵ月2回、社協を起点に半径20km以内

②福祉車両貸出事業の推進

福祉車両を高齢者、障害者、福祉団体等へ貸し出し、行動範囲の拡大と外出機会の増加を推進

区分	4月	5月	6月	7月	8月	9月	10月	11月	12月	1月	2月	3月	合計	参考(26年度)
車輛件数	2	3	6	2	2	2	4	7	1	0	3	3	35(件)	49(件)
参考(26年度)	3	9	11	6	3	1	5	4	1	0	2	4	49(件)	
利用者数	47	70	85	44	27	19	52	92	3	0	61	23	523(名)	646(名)
参考(26年度)	36	139	148	45	27	20	64	48	20	0	22	77	646(名)	

③福祉用具貸出事業の推進

在宅の寝たきり及び要介護者、障害者(児)、幼児等へ社協所有の福祉機器を貸し出し、健康増進と家族負担の軽減を推進

(単位：件)

区分	年度末所有総数	年度末貸出総数	年度末保管総数	27年度貸出数	参考(26年度貸出数)	27年度返却数	参考(26年度返却数)
介護ベッド	105	102	19	12	12	3	13
マットレス	113	111	2	13	13	4	13
車いす	181	102	79	84	84	90	100
エアーマット	1	1	0	0	0	0	0
歩行器	14	0	14	0	0	1	0
ベビーベッド	10	8	2	5	5	7	8
チャイルドシート	62	58	4	13	13	14	15
シニアカー	0	0	0	0	0	0	0
合計	486	382	120	127	127	119	149
参考(26年度)	527	426	101	127		149	

④協力会員サービス提供事業の推進

協力会員による家事援助サービス（対象：登録利用会員）を提供し、快適な在宅生活を推進
 利用実績＝0名

(2) 相談員を設置し、市民の不安解消や地域の問題等を解決するための相談事業を実施

①心配ごと相談（相談員：民生委員児童委員） 毎週 金曜日 13:30～15:30 (単位：件)

区 分	4月	5月	6月	7月	8月	9月	10月	11月	12月	1月	2月	3月	合計
相談件数	2	5	1	4	2	5	1	0	2	1	1	3	27
参考(26年度)	0	5	2	1	1	3	2	2	6	1	4	1	28

②介護相談（相談員：社会福祉士、介護福祉士等） 平日 8:30～17:15 (単位：件)

区 分	4月	5月	6月	7月	8月	9月	10月	11月	12月	1月	2月	3月	合計
相談件数	3	3	2	1	1	3	2	1	3	2	2	2	25
参考(26年度)	2	3	2	2	1	2	2	1	3	1	2	1	22

③法律相談（相談員：弁護士） 毎月 1回 10:30～15:30 (単位：件)

区 分	4月	5月	6月	7月	8月	9月	10月	11月	12月	1月	2月	3月	合計
相談件数	7	8	8	7	7	7	7	8	8	8	5	7	87
参考(26年度)	3	7	8	5	6	6	4	8	8	8	6	6	75

④財産問題相談（相談員：弁護士） 6・9・12・3月に1回 10:30～15:30 (単位：件)

区 分	4月	5月	6月	7月	8月	9月	10月	11月	12月	1月	2月	3月	合計
相談件数			7			2			3			6	18
参考(26年度)			4			1			5			4	14

⑤相続・境界等財産の手続相談（相談員：司法書士、土地家屋調査士）

4・5・7・8・10・11・1・2月に1回 13:30～15:30 (単位：件)

区 分	4月	5月	6月	7月	8月	9月	10月	11月	12月	1月	2月	3月	合計
相談件数	4	4		4	4		2	4		4	4		30
参考(26年度)	0	4		4	3		4	3		3	4		25

<子育て・障害関係事業>

8. 子育てファミリー・サポート・センター事業

(1) 地域における子育て支援の環境づくりを行うことを目的として会員の相互援助活動を実施

①会員数

区 分	会員数(人)	参考(26年度)
依頼会員	266	267
提供会員	138	128
両方会員	23	19
合計	427	414

◇アドバイザー 4名

◇サブ・リーダー 5名

③研修実績(講演会・講習会)

年 月 日	研 修 内 容	
27. 4. 21	「簡単なおやつ作り」 講師 サブ・リーダー 村上 恭子 氏	参加者：21名
27. 5. 27	「子供の心の声に耳を傾けて」 講師 玉野市教育サポート・センター 進賀 友一 氏	参加者：22名
27. 6. 23	「託児実習」 講師 ファミリー・サポート・センター職員	参加者：20名
27. 9. 18	「普通救命講習Ⅲ(小児)」 講師 玉野市消防署 署員	参加者：12名
27. 10. 9	「私の歩んだ道～見えないから見えたもの」(講演会) 講師 岡山県立岡山盲学校 竹内 昌彦 氏	参加者：49名
27. 11. 18	「悩む親から考える親へ」 講師 NPO法人 人・ふれあいひろば 藤井 弥生 氏	参加者：31名
27. 12. 15	「託児実習」 講師 ファミリー・サポート・センター職員	参加者：2名
28. 1. 21	「乳幼児の発達について」(フォローアップ講習会) 講師 玉野市健康増進課 保健師	参加者：17名
28. 3. 2	「普通救命講習Ⅲ(小児)」(フォローアップ講習会2) 講師 玉野市消防署 署員	参加者：29名

②活動状況

内 容	回数(回)	参考(26年度)
幼・保の送り	91	39
幼・保の迎え	15	20
幼・保預かり、送り	440	186
幼・保迎え、預かり	191	224
幼・保の帰宅後預かり	90	30
学童の放課後預かり	109	113
放課後児童クラブへの送り	67	47
放課後児童クラブの迎え	0	0
放課後児童クラブ迎え、預かり	113	245
放課後児童クラブからの帰宅後預かり	0	12
子どもの病気の援助	0	3
保護者求職活動	0	0
習い事等の援助	172	34
保育所、学校休み時	59	22
保護者就労援助	55	0
冠婚葬祭、学校行事時援助	14	4
保護者外出時援助	1	1
保護者等の病気、その他急用時援助	25	12
登校前援助	0	32
療養施設通所等の援助	193	96
小学校迎え	0	0
その他	39	45
合計	1,674	1,165

④託児派遣状況

年月日	託児依頼先	派遣人数(名)
27. 6. 4	玉野市児童館(アレルギー教室)	5
27. 7. 2	市:社会教育課(宇野幼稚園)	7
27. 7. 7	市:社会教育課(荘内幼稚園)	16
27. 9. 9	市:社会教育課(宇野幼稚園)	7
27. 9. 10	市:社会教育課(玉原市民センター)	6
27. 9. 13	玉野市青年会議所(すこやかセンター)	3
27. 9. 24	市:社会教育課(田井幼稚園)	3
27. 10. 1	玉野市児童館(アレルギー教室)	3
27. 10. 13	市:社会教育課(日比幼稚園)	6
27. 11. 17	市:社会教育課(和田幼稚園)	14
27. 12. 1	市:社会教育課(宇野小学校)	6
27. 12. 9	市:社会教育課(宇野幼稚園)	7
27. 12. 15	母親クラブ	8
28. 1. 15	市:社会教育課(産業振興ビル)	3
28. 2. 4	玉野市児童館(アレルギー教室)	7
28. 2. 16	市:社会教育課(日比小学校)	2
28. 2. 20	こころの里(すこやかセンター)	2
	合計	105

⑥PR活動

◇乳幼児健康診査時に訪問して保護者へ事業のPR

対象	回数
10ヶ月児	各12回
1歳6ヶ月児	
3歳6ヶ月児	

◇児童館内でのFSC入会説明会開催(毎週木曜日)

登録説明会 開催回数	参加者数	会員登録数
46回	30名	23名

⑤交流会実績

年月日	開催内容
27. 7. 4	第1回交流会(全体会)と事例発表会(依頼会員) 「バルーンで遊ぼう!」 参加者:51名(大人28名、子ども23名)
27. 12. 5	第2回交流会(全体会) 「お楽しみ会&たまの温玉めし作り体験」 参加者:50名(大人32名、子ども18名)

◇PRイベント・事例発表会実績

年月日	場所	内容
27. 9. 29	児童館	PRイベント「クラフトバスケット作り&ファミサポ活動紹介」 参加者:23名(会員13名、一般10名)
28. 2. 25	児童館	懇親会「まつぼっくりの小物作り&事例発表&座談会、 ファミサポ活動紹介」 参加者:16名(会員14名、一般3名)

◇PR活動、広報誌、会報誌発行

発行紙面	発行回数	発行部数	配布先
会報誌 「ちゃいるどねっと」	2回	850部	会員
広報誌 「ファミサポだより」	1回	1,700部	会員、新一年生 県内、他県ファミリー・サポート・センター 市内関係機関等

9. 児童館管理経営事業

(1) 児童の健全育成を目的として、様々な行事を提供するとともに、親子で交流できる環境づくりを実施

①来館者数

区 分	4月	5月	6月	7月	8月	9月	10月	11月	12月	1月	2月	3月	合計	参考(26年度)
開館日数	22	23	24	25	25	23	26	23	21	23	22	23	280	286
乳幼児	358	399	461	515	479	382	482	430	290	436	309	423	4,964	4,216
小学生	174	191	219	254	385	172	204	119	129	143	104	150	2,244	2,432
中学生	118	70	83	87	150	58	42	21	36	31	27	85	808	875
高校生	4	1	1	1	24	5	0	2	0	2	5	5	50	63
大人	350	400	465	489	463	351	436	428	334	398	298	398	4,810	4,286
合計(名)	1,004	1,061	1,229	1,346	1,501	968	1,164	1,000	789	1,010	743	1,061	12,876	11,872
参考(26年度)	977	828	978	1,471	1,277	961	957	924	811	776	822	1,090	11,872	

②児童館行事

内 容	参加者	参考(26年度)
きつずクッキング(ちまき作りとお茶席)	24名	24名
木工作教室	26名	29名
カプラであそぼう	20名	35名
竹細工教室マイ箸を作ってそうめんを食べよう	22名	23名
科学遊び	29名	16名
もちつき大会	24名	24名
鏡開き	78名	58名
お化け屋敷	98名	76名
きつずクッキング(和菓子作り)	23名	21名
合 計	344名	306名

③クラブ活動（延べ人数）

内 容	参加者	参考(26年度)
卓球（16回）	198名	198名
手芸（8回）	100名	85名
将棋（9回）	85名	122名
合 計	383名	405名

④親子ふれあい活動

内 容	実施回数	参加者	参考(26年度)
にこにこタイム	10回	491名	632名
なかよしパーク	2回	63名	70名
えほんの時間	45回	1,512名	1,526名
わくわくランド（巡回児童館）	11回	470名	492名
赤ちゃんひろば	20回	658名	430名
ベビーマッサージ	1回	40名	30名
ぷちにこタイム	29回	360名	381名
合 計		3,594名	3,561名

⑤子どもボランティアの育成（延べ人数）

内 容	参加者	参考(26年度)
ちょボラ会議&福祉体験教室	20名	20名
お元気クラブとの交流会	16名	15名
お化け屋敷・準備	88名	92名
お元気クラブとの交流会準備・お化け屋敷準備	20名	17名
玉野デイサービス訪問・ハンドベル練習	77名	87名
児童館ピカピカ大掃除・年賀状作り	16名	16名
鏡開き	16名	17名
エコキャップ回収活動・ハンドベル練習	14名	15名
お楽しみ会&6年生を送る会	16名	20名
施設見学・体験学習	15名	
母親クラブ夏まつり準備・手伝い		23名
合 計	298名	322名

(2) ボランティア団体、学校等との連携、協力の推進

①PR活動

区 分	発行回数	発行部数	配 布 先
児童館だより	11	1,650	市役所、社協、市民センター、各公共施設
児童館だより(臨時号)	1	16	玉小学校、宇野小学校
ポスター	11	902	市民センター、幼稚園、保育園、放課後児童クラブ他
小学生対象行事参加者募集チラシ	8	25,600	市内全小学校
中高生ボランティア募集チラシ	2	220	市内全中学校・高校 中学校7校 高校4校(各10部)
児童館ボランティア募集チラシ	1	160	主任児童委員、子育てFSC会員他

②ボランティアとの協力及び連携(延べ人数)

内 容	参加者	参考(26年度)
児童館ボランティア	153名	132名
合 計	153名	132名

③協力団体との連携(延べ人数)

内 容	参加者	参考(26年度)
主任児童委員	56名	50名
愛育委員	45名	33名
国際ソロプチミスト玉野	47名	54名
日本将棋連盟玉野支部	23名	20名
合 計	171名	157名

④ボランティア交流会(参加者:16名(平成26年度:12名))

⑤年長児来館促進事業(参加者延べ:86名(平成26年度:102名))

学校等との連携・協力

対象:市内中学校・高校

内容:行事ボランティア募集・受け入れ、サマーボランティアの受け入れ、卓球クラブボランティアの受け入れ

10. 放課後児童健全育成事業

(1) 児童を取り巻く環境の変化に対応し、昼間保護者がいない家庭の児童の健全育成を実施

①在籍児童数

(単位：名)

区分	4月	5月	6月	7月	8月	9月	10月	11月	12月	1月	2月	3月	合計	月平均	参考(26年度)
田井1	65	64	63	63	63	62	56	53	52	52	52	51	696	58	550
田井2	32	33	33	32	31	30	30	28	27	28	28	27	359	30	420
築港	26	25	26	27	27	26	23	21	20	19	19	17	276	23	321
宇野	38	37	37	37	37	34	33	33	34	33	33	31	417	35	354
玉原	56	55	54	56	55	57	56	55	55	51	51	51	652	54	583
日比	27	27	27	30	30	28	28	27	28	28	29	28	337	28	329
二日比	45	44	44	47	47	44	44	45	45	45	45	45	540	45	526
荘内1	60	60	58	57	58	61	53	52	51	48	48	47	653	54	656
荘内2	48	47	44	44	44	43	42	40	41	39	39	39	510	43	589
荘内3	31	30	30	30	30	30	30	29	29	30	30	30	359	30	223
八浜	35	35	35	32	32	31	30	27	27	27	26	26	363	30	339
大崎	26	26	26	27	27	24	18	23	23	23	23	23	289	24	339
後閑	18	18	18	18	18	18	23	18	16	15	14	16	210	18	134
胸上	16	17	17	17	17	16	16	16	36	15	15	15	213	18	273
玉	24	24	23	23	23	21	18	20	19	18	19	18	250	21	238
山田	28	28	28	28	28	26	26	26	26	27	26	26	323	27	301
銚立	29	29	31	31	31	31	31	31	31	28	28	28	359	30	269
合計	604	599	594	599	598	582	557	544	560	526	525	518	6,806	567	6,444
参考(26年度)	581	576	572	599	566	530	520	520	512	491	488	489	6,444	537	

②延長保育児童数（延べ数）

（単位：名）

区 分	4月	5月	6月	7月	8月	9月	10月	11月	12月	1月	2月	3月	合計	月平均	参考(26年度)
田井1	243	222	288	217	180	195	189	231	239	205	221	230	2,660	222	2,160
田井2	123	120	132	113	101	123	135	141	122	117	121	125	1,473	123	1,668
築港	91	88	95	82	45	60	73	66	57	57	57	64	835	70	1,056
宇野	161	149	191	165	143	173	189	176	155	169	129	161	1,961	163	1,393
玉原	228	241	303	254	185	245	263	220	229	189	184	185	2,726	227	2,389
日比	59	49	53	47	29	31	37	82	29	21	24	24	485	40	678
二日比	123	89	105	84	69	74	75	82	88	94	72	71	1,026	86	1,466
荘内1	285	308	374	278	225	268	278	242	245	227	227	266	3,223	269	3,263
荘内2	200	196	233	180	137	201	228	191	186	173	178	178	2,281	190	3,023
荘内3	271	291	361	290	221	264	297	244	237	260	294	289	3,319	277	2,236
八浜	244	200	269	271	250	241	228	215	223	195	206	227	2,769	231	1,836
大崎	129	134	169	161	126	171	194	177	166	143	163	173	1,906	159	2,318
後閑	70	69	82	83	47	80	73	72	80	79	87	94	916	76	578
胸上	5	6	15	38	33	41	49	21	18	25	16	24	291	24	601
玉	75	95	99	88	66	76	52	71	69	54	33	37	815	68	627
山田	105	85	109	102	68	93	100	91	65	74	89	86	1,067	89	1,228
鉾立	78	70	95	110	90	97	136	112	107	101	89	100	1,185	99	536
合計	2,490	2,412	2,973	2,563	2,015	2,433	2,596	2,434	2,315	2,183	2,190	2,334	28,938	2,412	27,056
参考(26年度)	2,236	2,359	2,538	2,552	1,834	2,370	2,585	2,186	2,198	1,945	1,980	2,273	27,056	2,255	

③土曜保育児童数（延べ数）

（単位：名）

区 分	4月	5月	6月	7月	8月	9月	10月	11月	12月	1月	2月	3月	合計	月平均	参考(26年度)
玉原	23	33	22	18	17	29	27	19	18	29	23	23	281	23	243
荘内1	32	36	20	29	26	27	28	17	21	26	19	18	299	25	367
荘内2	31	36	26	22	19	25	39	25	30	40	26	25	344	29	433
合計	86	105	68	69	62	81	94	61	69	95	68	66	924	77	1,043
参考(26年度)	99	127	79	87	85	84	79	98	80	96	79	50	1,043	87	

1.1. 障害者地域活動支援センターしらさ工房管理経営事業

(1) 在宅障害者の地域社会に根ざした自立促進を目的として作業指導及び生活訓練等を実施

①障害別通所者数

(単位：名)

区分	男	女	合計	参考(26年度)
知的障害	4	7	11	11
身体障害	0	0	0	0
合計	4	7	11	11

②年齢別構成

(単位：名)

区分	男	女	合計	参考(26年度)
10代	1	1	2	3
20代	1	0	1	0
30代	1	1	2	2
40代	1	3	4	4
50代	0	0	0	0
60代	0	1	1	1
70代	0	1	1	1
合計	4	7	11	11

③年間延べ通所者数等

区分	4月	5月	6月	7月	8月	9月	10月	11月	12月	1月	2月	3月	合計
開所日数	21	18	22	21	17	19	21	19	18	18	20	22	236(日)
参考(26年度)	21	20	21	22	16	20	22	18	18	18	19	22	237(日)
通所者数	191	161	222	220	154	167	208	183	173	159	174	192	2,204(名)
参考(26年度)	161	156	171	158	123	150	178	144	145	143	154	215	1,898(名)

1.2. 障害児通園事業（わかえの園）

(1) 発達に何らかの遅れのある幼児を対象に、子どもと家族が地域で生き生きと生活することを目的とし親子療育をとおして、発達相談や音楽療育・感覚統合等を丁寧を実施

①通園状況

(単位：名)

区分	4月	5月	6月	7月	8月	9月	10月	11月	12月	1月	2月	3月	合計	1日平均人員 参考(26年度)
利用実人員	37	43	44	47	45	44	53	55	57	58	58	58		
年齢別	0歳	0	0	1	1	0	0	0	0	0	0	0		
	1歳	4	0	0	0	1	1	4	4	3	2	2		
	2歳	12	21	19	18	18	16	19	20	18	17	17	13	
	3歳	14	14	16	20	17	18	17	17	20	21	20	23	
	4歳	4	4	3	3	4	4	7	8	10	12	13	14	
	5歳	3	4	5	5	5	4	4	4	4	3	4	4	
6歳	0	0	0	0	0	1	2	2	2	3	2	2		
1日あたり平均人員	8.6	9.4	10.3	10.3	10.6	9.8	10.3	10.4	11.6	11.8	12.1	12.5	(10.6)	(9.6)
利用延人員	164	170	226	206	159	187	217	197	208	177	242	225	2,378	
参考(26年度)	156	158	176	161	165	163	211	174	202	161	205	246	2,178	

1.3. 障害者コミュニケーション支援事業

(1) 聴覚障害者、音声・言語機能障害者への支援

①玉野市福祉政策課への手話通訳者（専任通訳者）の派遣 1名

②手話通訳・要約筆記者の派遣

手話通訳者 162件（平成26年度：111件）

要約筆記者 12件（平成26年度：12件）

合計 174件（平成26年度：123件）

③手話通訳者の育成（研修会の実施）

◇手話通訳者研修会

日時 平成27年11月8日

場所 玉野市立総合文化センター 第1会議室

内容 マイナンバー制度について（まちづくり出前講座）

障害者差別解消法について（岡山パブリック法律事務所 弁護士 水谷 賢 氏）

参加者 20名（平成26年度：20名）

※平成27年度をもって受託終了。平成28年度から玉野市に戻す。

1.4. 障害者就労相談支援事業

(1) 障害のある人の就労に関する全般的な支援や、就労にともなう生活面を支援

①相談件数 (単位：件)

相談方法	相談件数	参考(26年度)
来所	147	137
電話	991	726
訪問	33	16
電子メール	20	16
同行	36	54
その他	91	62
合計	1,318	1,011

②登録者数 (単位：名)

登録者の障害種別	登録件数	参考(26年度)
身体障害者	10	6
知的障害者	28	13
精神障害者	30	18
その他(手帳の取得なし等)	2	2
合計	70	39

③状況

内容	件数	参考(26年度)
一般就労内定件数	14 (件)	9 (件)
福祉的就労決定件数 (A型事業所)	11 (件)	11 (件)
福祉的就労決定件数 (B型事業所)	1 (件)	0 (件)
その他	0 (件)	0 (件)
就労継続支援者数	36 (名)	3 (名)

<介護保険等総合支援事業>

15. 居宅介護支援事業

(1) 要介護者等が日常生活を営むために必要な介護・医療・福祉サービスを適切に利用できるよう、ケアプラン作成や事業者との調整等を実施

①事業実績

区 分	件数/月	参考(26年度)
ケアプラン作成・調整	164	168
訪問 玉野市分	11	10
調査 その他市町村分	1	1
その他申請代行等	10	10

②要介護度別利用状況

(単位：件)

区 分	4月	5月	6月	7月	8月	9月	10月	11月	12月	1月	2月	3月	合計	参考(26年度)
要支援1	3	3	1	2	2	2	2	2	2	2	2	2	25	34
要支援2	4	4	5	4	3	3	4	4	4	4	4	4	47	53
要介護1	66	66	67	67	67	70	70	70	70	74	75	72	834	780
要介護2	39	39	42	43	43	41	43	43	43	37	40	46	499	547
要介護3	30	30	29	28	28	28	28	28	31	29	30	28	347	320
要介護4	14	14	13	12	12	10	12	12	11	9	10	11	140	177
要介護5	5	5	6	7	7	8	7	7	7	8	6	6	79	95
合 計	161	161	163	163	162	162	166	166	168	163	167	169	1,971	2,006
参考(26年度)	162	160	163	163	165	169	171	175	174	172	165	167	2,006	

16. 訪問介護ホームヘルプサービス事業

(1) 在宅の支援必要者等が、安心して日常生活を送ることができるよう、身体介護及び家事援助に関するサービスを実施

区 分	月平均	参考(26年度)
実利用者数	133(名)	138(名)
生活援助	464(回)	466(回)
身体介護	62(回)	90(回)
複合援助	94(回)	120(回)
介護予防	366(回)	403(回)
介護回数合計	986(回)	1,079(回)

17. 障害者ホームヘルプサービス事業

(1) 在宅の心身障害児・者が、安心して日常生活を送ることができるよう支援を実施

区 分	月平均	参考 (26年度)
実利用者数	26(名)	24(名)
居宅介護 (身体)	155(回)	136(回)
(家事)	237(回)	198(回)
重度訪問介護	22(回)	26(回)
同行援護	11(回)	9(回)
移動支援	0(回)	0(回)
介護回数合計	425(回)	369(回)

18. 通所介護玉野デイサービスセンター事業

(1) 要介護状態の高齢者等が有する能力に応じた日常生活を営むことができるよう、必要な日常生活上の世話及び機能訓練を実施して、利用者の社会的孤立感の解消及び心身機能の維持を推進 (単位：名)

区 分	4月	5月	6月	7月	8月	9月	10月	11月	12月	1月	2月	3月	合計	参考(26年度)
開所日数	25	23	26	25	26	23	25	23	23	23	24	26	292	292
実利用者	55	55	52	53	50	53	51	51	51	48	48	49	616	669
延べ利用者数	473	473	469	453	411	393	415	399	428	383	414	447	5,158	5,287
参考 (26年度)	438	412	435	448	428	454	490	462	431	409	431	449	5,287	

19. 障害者デイサービス事業

(1) 通所による入浴サービス等を提供し身体障害者等の自立推進を実施
年間延利用者数 127名 (平成26年度：190名)

20. 在宅福祉サービスセンター事業

(1) 生活支援ヘルパー派遣事業

社会適応が困難な介護保険外の高齢者等にホームヘルパーを派遣し、日常生活に対する指導支援を実施
利用実績＝0件

(2) 産褥期ヘルパー派遣事業

出産後間もない、母親のいる世帯にホームヘルパーを派遣し、育児・家事等の支援を実施
利用実績＝4件

21. 生きがいデイサービス事業

(1) ミニデイサロン

在宅の健康な高齢者の生きがい対策として、趣味活動の充実や情報テクニック活動を実施

実施箇所	開所日	延べ利用者数(人)	参考(26年度)
玉野デイサービスセンター	月・火・水・木・金・土	2,239	2,155
ミニデイサロンしおさい	月・水・木・金	2,238	2,235
ミニデイサロンみなと	火・水・木・金	2,632	2,785
ミニデイサロンしらすな	月・火・水・金	2,756	2,752
合計		9,865	9,927

(2) いき・いき交流デイサービス

在宅のひとり暮らし高齢者等の、自立生活の助長及び社会的孤立感の解消並びに、要介護状態になることへの予防を図ることを目的として、毎月1回すこやかセンターで、日常動作訓練や健康チェック、スポーツ活動等を実施

①利用状況

(単位：名)

区分	4月	5月	6月	7月	8月	9月	10月	11月	12月	1月	2月	3月	合計
利用者数	26	31	24	35	35	17	27	25	34	32	28	28	342
参考(26年度)	35	20	32	26	34	28	21	19	38	26	24	28	331

22. 包括的支援事業

(1) 総合相談支援事業

①介護保険・権利擁護・虐待などの相談をはじめ、ケアマネに対する個別相談・支援の実施

(単位：件)

相談件数	内 訳				合計	相 談 内 容							合計	高齢者以外
	来所	電話	訪問	その他		介護相談	(介護福祉相談除く)	介護予防	認知症	(認知症除く)健康医療	虐待・権利擁護	その他		
	404	2,004	610	196	3,214	2,691	162	79	229	243	352	416	4,172	16
参考(26年度)	433	2,450	833	238	3,954	3,944	178	384	442	224	432	638	6,242	38

(2) 小地域ケア会議、互近助ネットワーク

①住民組織の代表と行政、専門職が福祉のまちづくりに向けて、話し合い、学び合い、早期発見・対応、連携し合う地域会議の開催

小地域ケア会議 活動地区	発足年月日	開催回数(回)	延べ 参加人数(人)	互近助ネットワーク 活動カ所(カ所)	開催回数(回)	延べ 参加人数(人)
玉・奥玉地区	H24. 1. 17	7	204	5	13	140
田井地区	H25. 1. 25	6	99			
山田地区	H25. 12. 24	6	134	2	2	20

②主な小地域ケア会議の活動

玉・奥玉地区

- ・玉地区、奥玉地区に分かれ、第2回合同検討会を開催
- ・新たに互近助ネットワークが2地区で発足

田井地区

- ・地区内で活動する「百歳体操」の連携を目的に、第1回情報交換会を開催
- ・「気になる人」への支援手法を検討

山田地区

- ・地区内の公民館全てに、集いの場(サロン・百歳体操)をつくる(新設2カ所)
- ・同地区初の互近助ネットワークが2地区で発足

(3) 個別・困難ケース会議

①個別ケース会議

医療・保健・福祉の専門職が、要支援者のケースから地域課題の把握、分析

開催：12回(定例開催)

検討数：70ケース

②困難ケース会議

ケアマネジャー等専門職や地域が抱える困難ケース課題の解決支援

開催：延べ8回(随時開催)

検討数：4ケース

(4) 医療・保健・福祉相談窓口連絡会

①医療・保健・福祉の相談業務を担当する多職種が連携し、切れ目のないネットワークを構築

開催：6回(奇数月開催)

参加数：延べ124人

(5) 啓発活動

①お役立ち講座	60回		参加者	1,705名	(平成26年度:24回 901名)
②認知症サポーター養成講座	26回	956人	延べ登録数	5,243名	(平成26年度:21回1,112名 延べ4,353名)
③口腔・栄養講座	10回		参加者	135名	
④ふれあい・いきいきサロン	新設 3箇所		延べ箇所数	64箇所	(平成26年度:新設15箇所 延べ61箇所)
⑤いきいき百歳体操	新設 13箇所		延べ箇所数	103箇所	(平成26年度:新設24箇所 延べ90箇所)
⑥第1回玉野市いきいき百歳体操大交流大会			参加団体数	81団体	
			延べ参加者	726名	

23. 介護予防支援事業

(1) 介護予防マネジメント業務

①新予防給付対象者(要支援1・2)に対して、生活機能の低下を予防し日常生活の向上を支援するプランを作成 (単位:件)

区分	4月	5月	6月	7月	8月	9月	10月	11月	12月	1月	2月	3月	合計	参考(26年度)
給付管理数	785	781	778	785	788	796	782	773	769	758	750	747	9,292	9,493
(内:初回)	26	20	23	37	33	27	27	21	20	23	27	26	310	306
(内:委託)	115	119	114	111	115	117	114	113	114	115	116	119	1,382	1,328
参考(26年度)	785	793	788	794	796	811	804	794	782	764	788	794	9,493	

(2) 介護予防プランチェック

①高齢者の自立および介護予防を促すケアマネジメントを行うため、職員の資質向上を目的としたプランチェック

検討数:延べ 246ケース

24. 勤労青少年ホーム管理経営事業

(1) 勤労青少年の健全な育成及び勤労者の福祉の増進に資するため、各種教養講座、体育・グループ活動の支援等を実施

①ホーム・体育館利用者

区 分	4月	5月	6月	7月	8月	9月	10月	11月	12月	1月	2月	3月	合計	参考(26年度)
開館日数	24	24	26	23	27	22	25	24	23	23	24	25	290(日)	292(日)
ホーム利用者数	1,151	1,283	1,342	1,276	1,246	1,161	1,264	1,280	1,092	1,153	1,130	1,289	14,667(名)	16,374(名)
体育館利用者数	456	557	634	575	417	528	605	461	392	378	471	571	6,045(名)	5,937(名)
合 計	1,607	1,840	1,976	1,851	1,663	1,689	1,869	1,741	1,484	1,531	1,601	1,860	20,712(名)	22,311(名)
参考(26年度)	2,012	2,101	2,244	2,073	1,562	1,787	1,932	1,752	1,541	1,657	1,773	1,877	22,311(名)	

②各種講座受講者数

(単位：名)

区 分	4月	5月	6月	7月	8月	9月	10月	11月	12月	1月	2月	3月	合計	参考(26年度)
茶道	24	29	21	22	17	19	29	24	15	16	19	22	257	227
華道	20	21	14	22	0	15	17	18	11	12	15	15	180	205
料理	16	17	19	15	17	19	7	16	15	14	13	18	186	209
エアロビクス	113	117	135	104	83	85	127	110	77	107	77	71	1,206	1,062
パソコン	30	27	40	33	31	36	18	16	20	20	20	27	318	417
ボウリング						4							4	0
合 計	203	211	229	196	148	178	198	184	138	169	144	153	2,151	2,120
参考(26年度)	234	219	200	224	169	184	185	164	155	139	121	126	2,120	